

แผนการใช้ที่ดิน ตำบลปากน้ำ

อำเภอเดิมบางนางบวช จังหวัดสุพรรณบุรี



สถานีพัฒนาที่ดินสุพรรณบุรี สำนักงานพัฒนาที่ดินเขต 1
กรมพัฒนาที่ดิน กระทรวงเกษตรและสหกรณ์



คำนำ

“แนวทางการจัดทำแผนการใช้ที่ดินตำบล” ฉบับนี้ได้ยึดหลักการของ UNEP and FAO ที่กำหนดไว้ในเอกสารชื่อ “Negotiating a Sustainable Future for Land” ซึ่งมีขั้นตอนในการกำหนดทางเลือกในการใช้ที่ดิน ดังนี้



หลักการดังกล่าวได้นำมาปรับใช้ให้เหมาะสมกับสภาพภาพของประเทศไทย ร่วมกับวิธีการต่างๆ ที่จำเป็นอีกหลายด้าน เช่น Participatory Rural Appraisal (PRA) การประเมินคุณภาพที่ดิน ฯลฯ ซึ่งได้ปรากฏอยู่ในแนวทางการวางแผนการใช้ที่ดินตำบล ฉบับนี้

คณะผู้จัดทำ

กันยายน

2564



สารบัญ

	หน้า
คำนำ	ก
สารบัญตาราง	ง
สารบัญรูป	จ
บทที่ 1 บทนำ	1-1
1.1 หลักการและเหตุผล	1-1
1.2 วัตถุประสงค์	1-1
1.3 ระยะเวลาและสถานที่ดำเนินงาน	1-1
1.4 ขั้นตอนการดำเนินงาน	1-1
1.5 นิยามศัพท์	1-2
1.6 คำสำคัญ	1-4
บทที่ 2 ข้อมูลทั่วไป	2-1
2.1 ที่ตั้งและอาณาเขต	2-1
2.2 การแบ่งส่วนการปกครอง	2-1
2.3 ประวัติและเอกลักษณ์	2-2
2.4 สภาพภูมิประเทศ	2-2
2.5 สภาพภูมิอากาศ	2-6
2.6 สภาพการใช้ที่ดินในปัจจุบัน	2-10
2.7 สภาพเศรษฐกิจและสังคม	2-15
บทที่ 3 ทรัพยากรธรรมชาติ	3-1
3.1 ทรัพยากรป่าไม้	3-1
3.2 ทรัพยากรน้ำ	3-3
3.3 ทรัพยากรดิน	3-3
บทที่ 4 กระบวนการมีส่วนร่วมของชุมชน	4-1
4.1 หลักการ	4-1
4.2 การวิเคราะห์ผลจากการจัดทำกระบวนการมีส่วนร่วมของชุมชน (PRA)	4-1
4.3 ระบบการปลูกพืชในปัจจุบัน	4-4



สารบัญ (ต่อ)

	หน้า
บทที่ 5 การประเมินคุณภาพที่ดิน	5-1
5.1 ทรัพยากรดิน	5-1
5.2 ประเภทการใช้ที่ดิน	5-1
5.3 การประเมินคุณภาพที่ดิน	5-1
บทที่ 6 แผนการใช้ที่ดิน	6-1
6.1 ปรัชญาของเศรษฐกิจพอเพียง	6-1
6.2 นโยบายแห่งรัฐในการกำหนดแผนการใช้ที่ดิน	6-2
6.3 การกำหนดเขตการใช้ที่ดิน	6-4
6.4 เขตการใช้ที่ดิน	6-5
6.5 ระบบการปลูกพืชตามแผนการใช้ที่ดิน	6-13
6.6 การจัดการความเสี่ยง	6-14
บทที่ 7 การขับเคลื่อนแผนการใช้ที่ดิน	7-1
7.1 ขั้นตอนการดำเนินงาน	7-1
7.2 ตัวชี้วัด	7-1
7.3 กิจกรรมของกรมพัฒนาที่ดินในเขตการใช้ที่ดินที่จะดำเนินการในปีงบประมาณ 2563	7-1
7.4 กิจกรรมที่ขอการสนับสนุนจากส่วนราชการอื่น	7-3
เอกสารอ้างอิง	อ1



สารบัญตาราง

ตารางที่	หน้า
2-1 สถิติภูมิอากาศ ณ สถานีตรวจอากาศอำเภอเดิมบางนางบวช จังหวัดสุพรรณบุรี ปี 2532-2561	2-8
2-2 สภาพการใช้ที่ดิน ตำบลปากน้ำ อำเภอเดิมบางนางบวช จังหวัดสุพรรณบุรี	2-11
2-3 จำนวนประชากรและครัวเรือน ตำบลปากน้ำ อำเภอเดิมบางนางบวช จังหวัดสุพรรณบุรี ปี 2562	2-15
2-4 จำนวนและสัดส่วนครัวเรือนเกษตร ตำบลปากน้ำ อำเภอเดิมบางนางบวช จังหวัดสุพรรณบุรี ปี 2562	2-16
2-5 สภาพสังคมในพื้นที่ของตำบลปากน้ำ อำเภอเดิมบางนางบวช จังหวัดสุพรรณบุรี ปี 2562	2-18
2-6 รายได้-รายจ่ายเฉลี่ยครัวเรือน ตำบลปากน้ำ อำเภอเดิมบางนางบวช จังหวัดสุพรรณบุรี ปี 2562	2-20
3-1 ทรัพยากรน้ำในตำบลปากน้ำ อำเภอเดิมบางนางบวช จังหวัดสุพรรณบุรี	3-1
3-2 หน่วยแผนที่ดิน ตำบลปากน้ำ อำเภอเดิมบางนางบวช จังหวัดสุพรรณบุรี	3-6
3-3 สมบัติดิน ตำบลปากน้ำ อำเภอเดิมบางนางบวช จังหวัดสุพรรณบุรี	3-7
3-4 การชะล้างพังทลายของดิน ตำบลปากน้ำ อำเภอเดิมบางนางบวช จังหวัดสุพรรณบุรี	3-10
5-1 ชั้นความเหมาะสมทางกายภาพของหน่วยแผนที่ดิน ตำบลปากน้ำ อำเภอเดิมบางนางบวช จังหวัดสุพรรณบุรี	5-4
6-1 นโยบายแห่งรัฐที่เกี่ยวข้องกับแผนการใช้ที่ดิน ตำบลปากน้ำ อำเภอเดิมบางนางบวช จังหวัดสุพรรณบุรี	6-2
6-2 เขตการใช้ที่ดิน ตำบลปากน้ำ อำเภอเดิมบางนางบวช จังหวัดสุพรรณบุรี	6-5
6-3 การเปรียบเทียบระบบการปลูกพืชก่อนและหลังมีแผนการใช้ที่ดิน	6-14
7-1 กิจกรรมของกรมพัฒนาที่ดินในเขตการใช้ที่ดินที่จะดำเนินการในปีงบประมาณ 2565	7-4
7-2 สรุปกิจกรรมที่ขอรับการสนับสนุนจากส่วนราชการอื่นในเขตการใช้ที่ดิน	7-5
7-3 เป้าหมายการดำเนินงานและงบประมาณโครงการนำร่อง ตำบลปากน้ำ อำเภอเดิมบางนางบวช จังหวัดสุพรรณบุรี แผน 5 ปี (พ.ศ. 2565-2569)	7-6



สารบัญรูป

รูปที่	หน้า
2-1	ที่ตั้งและอาณาเขต ตำบลปากน้ำ อำเภอดำรงนางบวช จังหวัดสุพรรณบุรี
2-2	ความลาดชัน ตำบลปากน้ำ อำเภอดำรงนางบวช จังหวัดสุพรรณบุรี
2-3	ภูมิประเทศ ตำบลปากน้ำ อำเภอดำรงนางบวช จังหวัดสุพรรณบุรี
2-4	เส้นชั้นน้ำฝน จังหวัดสุพรรณบุรี
2-5	สมดุลงบน้ำเพื่อการเกษตร จังหวัดสุพรรณบุรี
2-6	สภาพการใช้ที่ดิน ตำบลปากน้ำ อำเภอดำรงนางบวช จังหวัดสุพรรณบุรี
2-7	สัดส่วนคร่าวเรือเกษตร ตำบลปากน้ำ อำเภอดำรงนางบวช จังหวัดสุพรรณบุรี
2-8	รายได้-รายจ่ายเฉลี่ยคร่าวเรือ ตำบลปากน้ำ อำเภอดำรงนางบวช จังหวัดสุพรรณบุรี ปี 2561
3-1	ชั้นคุณภาพลุ่มน้ำ ตำบลปากน้ำ อำเภอดำรงนางบวช จังหวัดสุพรรณบุรี
3-2	ภูมิประเทศและชุดดิน ตำบลปากน้ำ อำเภอดำรงนางบวช จังหวัดสุพรรณบุรี
3-3	ทรัพยากรดิน ตำบลปากน้ำ อำเภอดำรงนางบวช จังหวัดสุพรรณบุรี
3-4	การชะล้างพังทลายของดิน ตำบลปากน้ำ อำเภอดำรงนางบวช จังหวัดสุพรรณบุรี
4-1	การวิเคราะห์สถานการณ์โดยระบบ DPSIR ของตำบลปากน้ำ อำเภอดำรงนางบวช จังหวัดสุพรรณบุรี
4-2	ระบบการปลูกพืชในปัจจุบัน ตำบลปากน้ำ อำเภอดำรงนางบวช จังหวัดสุพรรณบุรี
6-1	เขตการใช้ที่ดิน ตำบลปากน้ำ อำเภอดำรงนางบวช จังหวัดสุพรรณบุรี
6-2	ระบบการปลูกพืชตามแผนตามแผนการใช้ที่ดิน ตำบลปากน้ำ อำเภอดำรงนางบวช จังหวัดสุพรรณบุรี

บทที่ 1

บทนำ





บทที่ 1

บทนำ

1.1 หลักการและเหตุผล

ภายใต้รัฐธรรมนูญแห่งราชอาณาจักรไทย พุทธศักราช 2560 มาตรา 72 (1) ได้กำหนดให้มีการ “วางแผนการใช้ที่ดินของประเทศไทยให้เหมาะสมกับสภาพพื้นที่และศักยภาพของที่ดิน ตามหลักการพัฒนาอย่างยั่งยืน” ต่อมาได้มีประกาศสำนักนายกรัฐมนตรี เรื่อง การประกาศแผนการปฏิรูปประเทศ ลงวันที่ 6 เมษายน 2561 มีแผนการปฏิรูปด้านทรัพยากรธรรมชาติและสิ่งแวดล้อม ซึ่งกำหนดให้มีการจัดทำแผนการใช้ที่ดินของชาติทั้งระบบให้สอดคล้องและเหมาะสมกับศักยภาพของพื้นที่และการพัฒนา เศรษฐกิจและสังคมของประเทศ ปรับปรุงแผนการใช้ที่ดินตำบล จำนวน 7,225 ตำบล ให้แล้วเสร็จ ภายในปี 2565 ตลอดจนนำแผนการใช้ที่ดินตำบลไปสู่การปฏิบัติเพื่อเป็นไปตามรัฐธรรมนูญแห่ง ราชอาณาจักรไทย พ.ศ. 2560 และประกาศสำนักนายกรัฐมนตรี เรื่องการประกาศแผนปฏิรูปประเทศ ดังกล่าวข้างต้น จึงได้จัดทำแผนการใช้ที่ดินตำบลปากน้ำ อำเภอบางบาล จังหวัดสุพรรณบุรี ขึ้น

1.2 วัตถุประสงค์

เพื่อให้การใช้ที่ดินในตำบลปากน้ำ อำเภอบางบาล จังหวัดสุพรรณบุรี มีผลตอบแทนสูงสุด ต่อหน่วยเนื้อที่และเป็นไปอย่างยั่งยืน

1.3 ระยะเวลาและสถานที่ดำเนินงาน

1.3.1 ระยะเวลา 1 กันยายน 2563 - 30 กันยายน 2564

1.3.2 สถานที่ ตำบลปากน้ำ อำเภอบางบาล จังหวัดสุพรรณบุรี

1.4 ขั้นตอนการดำเนินงาน

1.4.1 ทบทวนเอกสารเพื่อรวบรวมข้อมูลปฐมภูมิ และข้อมูลทุติยภูมิที่จะนำมาวิเคราะห์และใช้ในการ กำหนดเขตการใช้ที่ดิน ดังนี้

(1) ด้านกายภาพ ได้แก่ ทรัพยากรดิน ทรัพยากรน้ำ ทรัพยากรป่าไม้ ภูมิอากาศ สภาพ การใช้ที่ดิน ชั้นคุณภาพลุ่มน้ำ ภัยธรรมชาติ ฯลฯ

(2) ด้านเศรษฐกิจสังคม ได้แก่ การถือครองที่ดิน การใช้ที่ดิน พืชหลักหรือพืชเศรษฐกิจ ที่สำคัญ เพื่อใช้เป็นเกณฑ์ในการตัดสินใจในการกำหนดเขตการใช้ที่ดิน ตลาดสินค้าเกษตร รายได้ รายจ่าย ประชากร โครงสร้างประชากร การศึกษา ฯลฯ

(3) นโยบาย ยุทธศาสตร์ แผนการปฏิรูปประเทศ แผนพัฒนาเศรษฐกิจและสังคม แห่งชาติ นโยบายและแผนการบริหารจัดการที่ดินและทรัพยากรดินของประเทศ ยุทธศาสตร์ภาค



แผนพัฒนากลุ่มจังหวัด แผนพัฒนาจังหวัด แผนพัฒนาการเกษตรและสหกรณ์ แผนพัฒนาท้องถิ่น 4 ปี ขององค์การบริหารส่วนจังหวัด และเทศบาลตำบลหรือองค์การบริหารส่วนตำบล

1.4.2 จัดทำกระบวนการมีส่วนร่วมของชุมชน (Participatory Rural Appraisal : PRA) เพื่อรับฟังความคิดเห็น ประเด็นปัญหา ความต้องการ ขององค์กรปกครองส่วนท้องถิ่น และเกษตรกรในตำบล

1.4.3 ประเมินคุณภาพที่ดิน

1.4.4 สังเคราะห์ข้อมูลที่ได้จากการจัดทำ PRA ร่วมกับสภาพการใช้ที่ดิน การถือครองที่ดินรายแปลงจากแผนที่สำมะโนที่ดิน หรือ แผนที่ภาษีที่ดินในปัจจุบัน ผลจากการประเมินคุณภาพที่ดิน และกิจกรรมของกรมพัฒนาที่ดิน (ตามอำนาจหน้าที่ของกรมฯ)

1.4.5 สสำรวจข้อมูลทั้ง ภายภาพ เศรษฐกิจและสังคม ในพื้นที่ตำบลที่ดำเนินการเพิ่มเติมตามประเด็นปัญหาและความต้องการจาก PRA ให้ละเอียดยิ่งขึ้น โดยการสัมภาษณ์เกษตรกรเป็นรายบุคคล

1.4.6 กำหนด (ร่าง) แผนการใช้ที่ดินตำบล

1.4.7 รับฟังความคิดเห็นของผู้มีส่วนได้ส่วนเสียต่อ (ร่าง) แผนการใช้ที่ดิน

1.4.8 ปรับปรุงแผนการใช้ที่ดิน

1.4.9 นำแผนการใช้ที่ดินไปสู่การปฏิบัติ เป้าหมายที่สำคัญ คือ

(1) การที่สภาตำบล หรือ สภาเทศบาลนำแผนการใช้ที่ดินที่มีกิจกรรมของกรมพัฒนาที่ดินเข้าไปบรรจุในแผน 3 ปี โดยสภาเทศบาล หรือ สภาตำบล มีมติรับรอง ซึ่งอาจมีการตั้งงบประมาณ หรือองค์การบริหารส่วนตำบลดำเนินการ เช่น งบประมาณจัดพื้นที่พัฒนาที่ดิน ซึ่งปลูกโดยเกษตรกรในพื้นที่ตำบลนั้น เป็นต้น

(2) กิจกรรมของกรมพัฒนาที่ดินตามอำนาจหน้าที่ที่ระบุไว้ในกฎหมาย (มาตรา 16 แห่งพระราชบัญญัติพัฒนาที่ดิน พ.ศ. 2551) มีการปฏิบัติในเขตการใช้ที่ดินที่กำหนดในแผนการใช้ที่ดินเขตต่างๆ โดยมีงบประมาณดำเนินการในแต่ละปี

(3) กิจกรรมของส่วนราชการต่างๆ ที่จะสนับสนุนความต้องการของเกษตรกรและองค์กรปกครองส่วนท้องถิ่น เช่น การผลิตเมล็ดพันธุ์ข้าว การขุดเจาะบ่อน้ำบาดาล เป็นต้น

1.5 นิยามศัพท์

1.5.1 ที่ดิน (Land)

“ที่ดิน” หมายความว่า พื้นที่ดินทั่วไปและให้หมายความถึง ภูเขา ห้วย หนอง คลอง บึง บางลำน้ำ ทะเลสาบ เกาะ และที่ชายทะเลด้วย (มาตรา 4 ประมวลกฎหมายที่ดิน)

“ที่ดิน” ในทางวิชาการด้านทรัพยากรที่ดิน หมายถึง “ชีวมวลชลบนพื้นผิวโลก ประกอบด้วย ชั้นบรรยากาศ ชั้นดิน ชั้นหิน ลักษณะความลาดเทของพื้นที่ ลักษณะทางอุทกศาสตร์ พืช สัตว์ และผลที่เกิดจากการกระทำของมนุษย์ทั้งในอดีตและปัจจุบัน” (FAO, 1974)



“**ที่ดิน**” หมายถึง พื้นที่หนึ่งๆ ที่อยู่บนพื้นผิวของโลก ประกอบด้วยลักษณะที่สำคัญ คือ สภาพแวดล้อมทั้งทางกายภาพและชีวภาพซึ่งมีอิทธิพลต่อการใช้ประโยชน์ที่ดิน ดังนั้นที่ดินจึงไม่ได้หมายถึงดินเพียงอย่างเดียว แต่จะหมายรวมถึงลักษณะภูมิศาสตร์ (landforms) ภูมิอากาศ (climate) อุทกวิทยา (hydrology) พืชพรรณ (vegetation) และสัตว์ (fauna) ซึ่งการปรับปรุงที่ดิน (land improvement) ได้แก่ การทำชั้นบนดินและการระบายน้ำ เป็นต้น (FAO, 1993)

1.5.2 ดิน (Soil)

“**ดิน**” หมายรวมถึง หิน กรวด ทราย แร่ธาตุ น้ำ และอินทรีย์วัตถุต่างๆ ที่เจือปนกับเนื้อดินด้วย (มาตรา 4 พระราชบัญญัติพัฒนาที่ดิน พ.ศ. 2551)

“**ดิน**” ในทางวิชาการด้านทรัพยากรที่ดิน หมายถึง เทหวัตถุธรรมชาติ ซึ่งเกิดขึ้นบนพื้นผิวโลกเป็นวัตถุที่ค้ำจุนการเจริญเติบโต และการทรงตัวของต้นไม้ ประกอบด้วย แร่ธาตุ และอินทรีย์วัตถุต่างๆ มีลักษณะชั้นแตกต่างกัน แต่ละชั้นที่อยู่ต่อเนื่องกันจะมีแนวสัมพันธ์ซึ่งกันและกันตามขบวนการกำเนิดดินที่เป็นผลสืบเนื่องมาจากการกระทำร่วมกันของภูมิอากาศ พืชพรรณ วัตถุต้นกำเนิดดิน ระยะเวลา และความต่างระดับของพื้นที่ในบริเวณนั้น (FAO 1974: 39-40)

“**ดิน**” อินทรีย์วัตถุและอนินทรีย์วัตถุไม่จับตัวแข็งเป็นหินซึ่งปกคลุมพื้นผิวโลก เป็นผลมาจากปัจจัยด้านการกำเนิดและสภาพแวดล้อม ได้แก่ ภูมิอากาศ สิ่งมีชีวิต (พืชและสัตว์) สภาพภูมิประเทศ วัตถุต้นกำเนิดและระยะเวลา ความเหมาะสมต่อการผลิตพืชของดินแตกต่างกัน เนื่องจากลักษณะและสมบัติทางกายภาพ เคมีชีวภาพ และสัณฐานวิทยา (คณะกรรมการจัดทำพยานุกรมปฐพีวิทยา, 2551: 128)

1.5.3 การใช้ที่ดิน

“**การใช้ที่ดิน**” หมายถึง การจัดการที่ดินตามที่มีมนุษย์ต้องการ ซึ่งรวมทั้งการใช้ที่ดินในชนบท เขตชานเมือง และเขตอุตสาหกรรม เป็นต้น (FAO, 1993)

“**การใช้ที่ดิน**” หมายถึง ผลของความพยายามของมนุษย์ ในการดำเนินการเปลี่ยนแปลงลักษณะทางกายภาพพื้นที่ของทรัพยากรที่มีอยู่ เพื่อสนองความต้องการของตนเอง (Vink, 1975)

1.5.4 การวางแผนการใช้ที่ดิน

“**การวางนโยบายและแผนการใช้ที่ดิน**” หมายความว่า การวางนโยบายและแผนการใช้ที่ดินให้เหมาะสมกับสภาพของดิน และสอดคล้องกับประเภทของที่ดินที่ได้จำแนกไว้

“**การวางแผนการใช้ที่ดิน**” หมายถึง กระบวนการของการเปลี่ยนแปลงที่เกี่ยวข้องกับการแสวงหาการใช้ประโยชน์จากทรัพยากร เป็นการกำหนดทิศทางการลงทุน แนวทางการพัฒนาเทคโนโลยี เป็นการเปลี่ยนแปลงของหน่วยงานต่างๆ ให้ดำเนินการอยู่ในภาพรวมเดียวกัน และเป็นการ



เพิ่มศักยภาพทั้งในปัจจุบันและในอนาคตเพื่อตอบสนองความต้องการของมนุษย์ (NRC, 1975 และ ADB , 2012)

1.5.5 “เศรษฐกิจที่ดิน” หมายความว่า ภาวะความสัมพันธ์ระหว่างประชากรกับที่ดินทางด้านเศรษฐกิจ

1.5.6 “เกษตรกรรม” หมายความว่า การทำนา ทำไร่ ทำสวน เลี้ยงสัตว์ เลี้ยงสัตว์น้ำ และกิจกรรมอื่นตามที่รัฐมนตรีว่าการกระทรวงเกษตรและสหกรณ์กำหนด โดยประกาศในราชกิจจานุเบกษา

1.5.7 “การชะล้างพังทลายของดิน” หมายความว่า ปรากฏการณ์ซึ่งที่ดินถูกชะล้างกัดเซาะพังทลายด้วยพลังงานที่เกิดจากน้ำ ลม หรือโดยเหตุอื่นใดให้เกิดการเสื่อมโทรม สูญเสียเนื้อดิน หรือความอุดมสมบูรณ์ของดิน

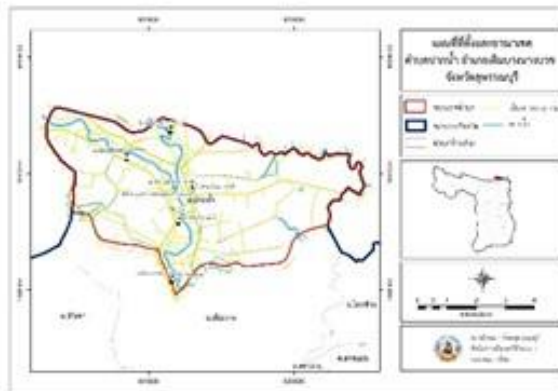
1.5.8 “การอนุรักษ์ดินและน้ำ” หมายความว่า การกระทำใดๆ ที่มุ่งให้เกิดการระวังป้องกันรักษาดินและที่ดิน ไม่ให้เกิดความเสื่อมโทรม สูญเสีย รวมถึงการรักษา ปรับปรุง ความอุดมสมบูรณ์ของดิน และการรักษาน้ำในดินหรือบนผิวดินให้คงอยู่เพื่อรักษาคุณธรรมชาติให้เหมาะสมในการใช้ประโยชน์ที่ดินในการเกษตรกรรม

1.6 คำสำคัญ

“ดินดี น้ำสมบูรณ์”

บทที่ 2

ข้อมูลทั่วไป





บทที่ 2

ข้อมูลทั่วไป

2.1 ที่ตั้งและอาณาเขต

ตำบลปากน้ำ อำเภอดำเนินนางบวช จังหวัดสุพรรณบุรี โดยตั้งอยู่ทางทิศเหนือของอำเภอดำเนินนางบวช มีเนื้อที่ 38.24 ตารางกิโลเมตร หรือประมาณ 23,899 ไร่ มีอาณาเขตติดต่อดังรูปที่ 2-1

ทิศเหนือ ติดต่อกับ ตำบลวังไก่อี้น อำเภอดำเนินนางบวช จังหวัดชัยนาท

ทิศใต้ ติดต่อกับ ตำบลดำเนินาง อำเภอดำเนินนางบวช จังหวัดสุพรรณบุรี

ทิศตะวันออก ติดต่อกับ ตำบลดงคอน อำเภอดำเนินนางบวช จังหวัดสุพรรณบุรี

ทิศตะวันตก ติดต่อกับ ตำบลดำเนินาง อำเภอดำเนินนางบวช จังหวัดสุพรรณบุรี และ ตำบลบ้านเข็ญ อำเภอดำเนินนางบวช จังหวัดชัยนาท

ตำบลปากน้ำมีถนนสายหลัก คือ ทางหลวงแผ่นดินหมายเลข 340 ถนนทางหลวงชนบท หมายเลข 3216 ถนนทางหลวงชนบท หมายเลข 3184 และถนนภายในหมู่บ้านเป็นถนนเชื่อมระหว่างหมู่บ้าน และ ถนนเข้าสู่พื้นที่ทำการเกษตร ส่วนใหญ่เป็นถนนลาดยาง จำนวน 6 สาย ถนนลูกรังจำนวน 40 สาย ถนนคอนกรีตเสริมเหล็กภายในหมู่บ้านบางส่วนอีกจำนวน 20 สาย ในพื้นที่ตำบลปากน้ำมีแม่น้ำท่าจีน (แม่น้ำสุพรรณบุรี) ไหลผ่าน ในอดีตจึงใช้เป็นเส้นทางสัญจรและเป็นเส้นทางค้าขายทางเรือ แต่เนื่องจากปัจจุบันมีการสร้างถนนเป็นจำนวนมากทำให้การใช้ทางน้ำในการเดินทางมีจำนวนน้อยลง (เทศบาลตำบลปากน้ำ อำเภอดำเนินนางบวช จังหวัดสุพรรณบุรี, 2564)

2.2 การแบ่งส่วนการปกครอง

ตำบลปากน้ำ อำเภอดำเนินนางบวช จังหวัดสุพรรณบุรี แบ่งส่วนการปกครองออกเป็น 7 หมู่บ้าน ดังนี้

หมู่ที่ 1 บ้านปากน้ำ

หมู่ที่ 2 บ้านท่าสะตือ

หมู่ที่ 3 บ้านท่าทอง

หมู่ที่ 4 บ้านแหลมข่อย

หมู่ที่ 5 บ้านปากน้ำ

หมู่ที่ 6 บ้านปากคลอง

หมู่ที่ 7 บ้านท่ามะกอก

(เทศบาลตำบลปากน้ำ อำเภอดำเนินนางบวช จังหวัดสุพรรณบุรี, 2564)



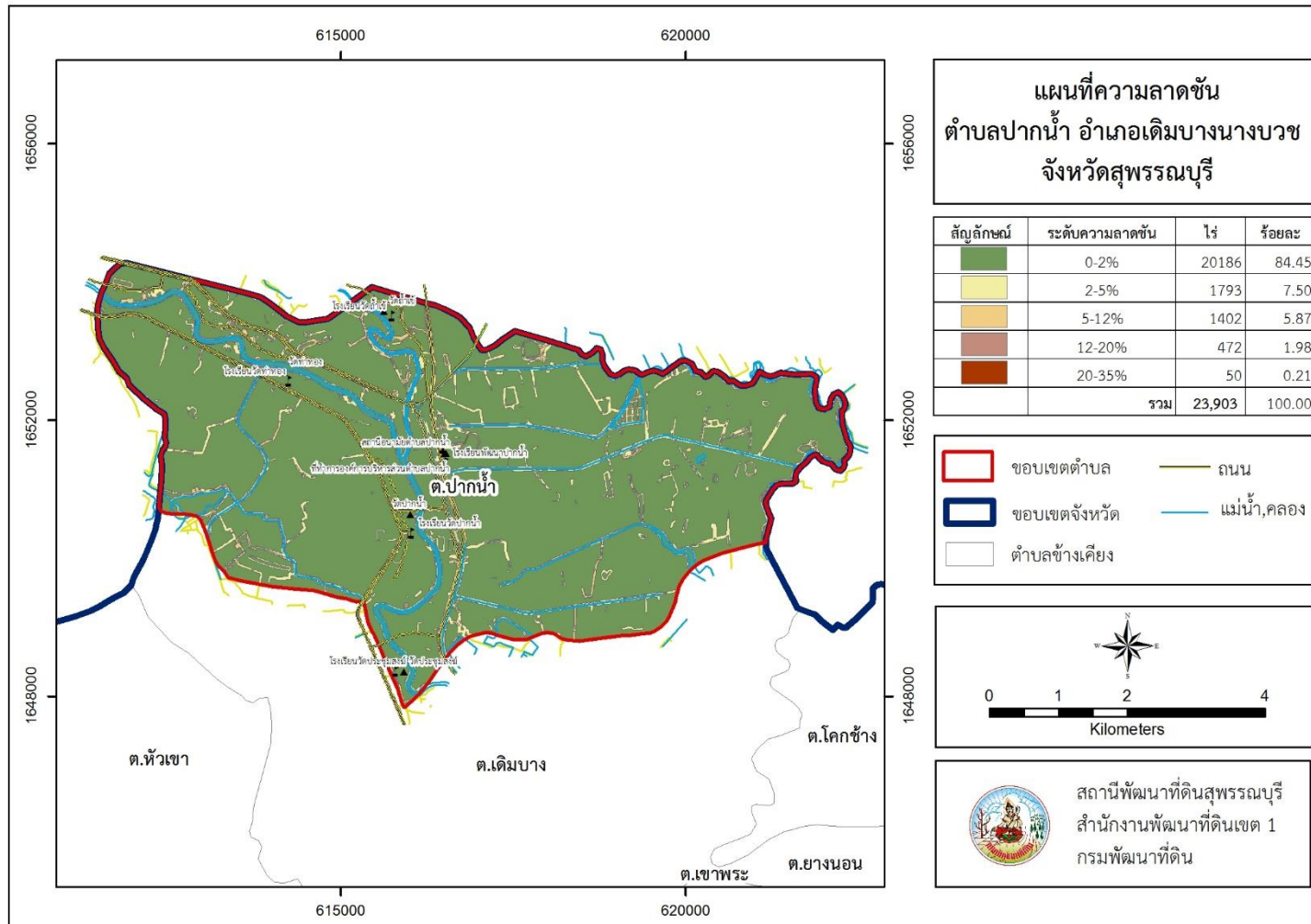
2.3 ประวัติและเอกลักษณ์

เหตุที่ชื่อปากน้ำ เพราะมีคลองๆหนึ่ง แยกมาจากแม่น้ำน้อยที่บ้านท่าละมวด ในเขตอำเภอสรรคบุรี จังหวัดชัยนาท ทางทิศใต้ผ่านลำห้วยตาสี บ้านสระไม้แดง บ้านสะดือสิงห์ บ้านชุกใหญ่ บ้านถ้ำเข้ และมาบรรจบกับแม่น้ำท่าจีนตอนที่มาบรรจบกับแม่น้ำท่าจีนของอำเภอเดิมบางนางบวชนั้น เดิมกว้างมาก จึงเรียกว่า ปากน้ำ ซึ่งเป็นที่มาของชื่อ ตำบลปากน้ำ ในที่สุด

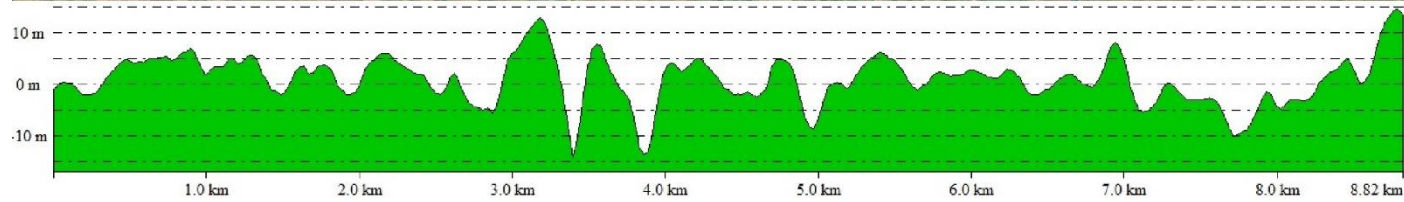
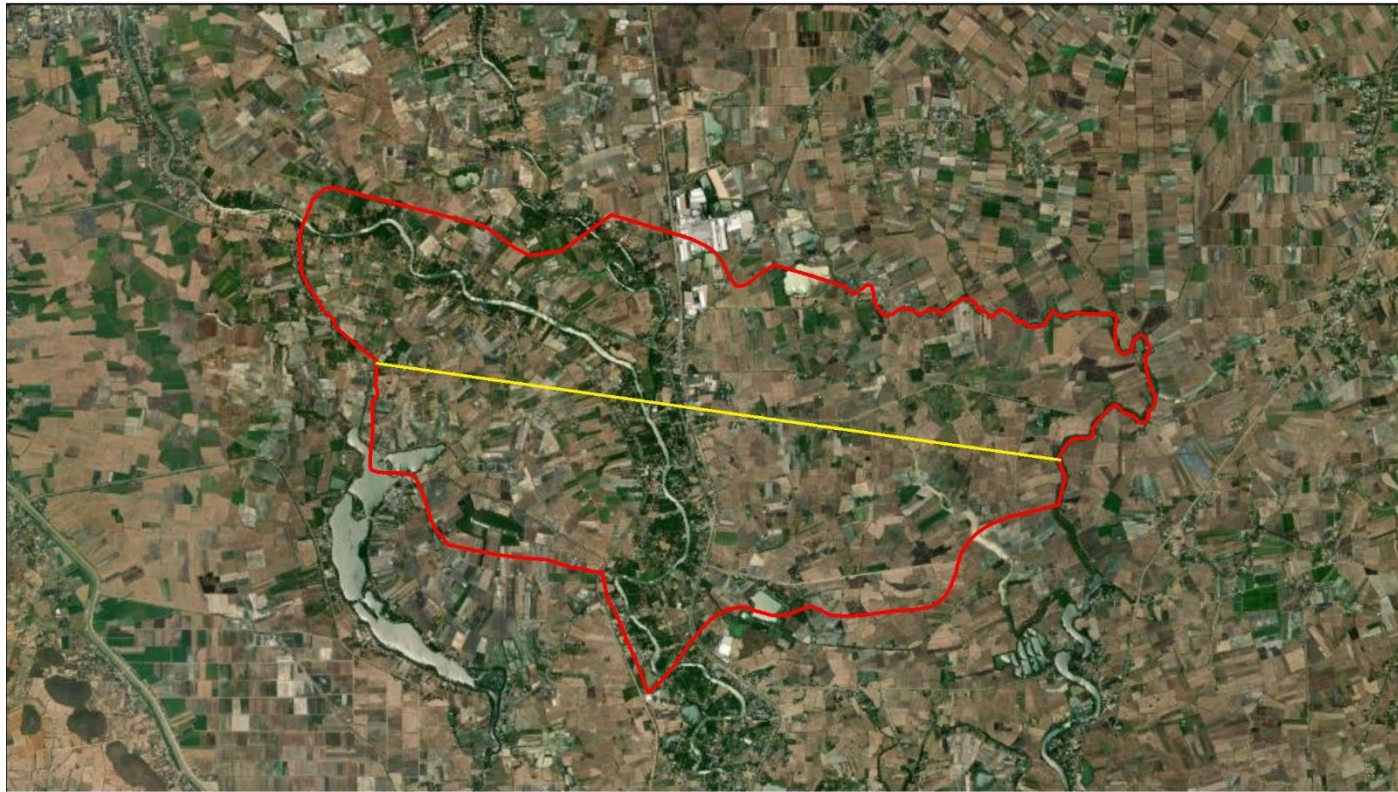
(เทศบาลตำบลปากน้ำ อำเภอเดิมบางนางบวช จังหวัดสุพรรณบุรี, 2564)

2.4 สภาพภูมิประเทศ

ลักษณะภูมิประเทศมีสภาพพื้นที่ราบเรียบหรือค่อนข้างราบเรียบ โดยพื้นที่ส่วนใหญ่มีความลาดชัน 0-2 เปอร์เซ็นต์ ความสูงจากระดับทะเลปานกลาง 0-15 เมตร โดยบริเวณตอนกลางของตำบลเป็นบริเวณที่ดอนริมแม่น้ำ (รูปที่ 2-2 และรูปที่ 2-3)



รูปที่ 2-2 ความลาดชัน ตำบลปากน้ำ อำเภอดงหลวง จังหวัดสุพรรณบุรี



ความสูงจากระดับน้ำทะเล

รูปที่ 2-3 ภูมิประเทศ ตำบลปากน้ำ อำเภอดงหลวง จังหวัดสุพรรณบุรี



2.5 สภาพภูมิอากาศ

สภาพภูมิอากาศจังหวัดสุพรรณบุรี มีรายละเอียดดังนี้

2.5.1 สภาพอากาศทั่วไป

ลักษณะอากาศของจังหวัดสุพรรณบุรี ขึ้นอยู่กับอิทธิพลของมรสุมที่พัดประจำฤดูกาล 2 ชนิด คือ มรสุมตะวันออกเฉียงเหนือ พัดพามวลอากาศเย็นและแห้งจากประเทศจีนเข้าปกคลุมประเทศไทย ในช่วงฤดูหนาว (ตั้งแต่ประมาณกลางเดือนพฤศจิกายนถึงกลางเดือนกุมภาพันธ์) ทำให้มีอากาศหนาวเย็นและแห้งทั่วไป และมรสุมตะวันตกเฉียงใต้ซึ่งพัดพามวลอากาศชื้นจากทะเล และมหาสมุทรเข้าปกคลุมประเทศไทยในช่วงฤดูฝน (ประมาณกลางเดือนสิงหาคมถึงประมาณกลางเดือนตุลาคม) ทำให้มีฝนตกชุกทั่วไป

2.5.2 ฤดูกาล

ฤดูกาลของจังหวัดสุพรรณบุรี พิจารณาตามลักษณะลมฟ้าอากาศของประเทศไทย แบ่งออกได้เป็น 3 ฤดู ดังนี้

ฤดูร้อน เริ่มตั้งแต่กลางเดือนกุมภาพันธ์ ถึงกลางเดือนพฤษภาคม ประมาณ 3 เดือน เดือนเมษายนเป็นเดือนที่มีอากาศร้อนอบอ้าวมากที่สุด เนื่องจากการแผ่รังสีของดวงอาทิตย์ และถูกปกคลุมด้วยบริเวณความกดอากาศสูง ซึ่งศูนย์กลางอยู่ในทะเลจีนใต้ และมหาสมุทรแปซิฟิกตะวันตก บริเวณความกดอากาศสูงนี้ทางอุตุนิยมวิทยาถือว่าเป็นบริเวณที่มีอากาศร้อน อุณหภูมิสูง กระจายลมที่พัดเข้ามาจึงร้อน

ฤดูฝน เริ่มต้นเมื่อลมมรสุมตะวันตกเฉียงใต้เริ่มพัดเข้าถึงกันอ่าวไทยประมาณเดือนพฤษภาคม พอถึงปลายเดือนพฤษภาคม หรือต้นเดือนมิถุนายน ลมมรสุมตะวันตกเฉียงใต้จะพัดผ่านทำให้มีฝนตกมากขึ้น ในเดือนสิงหาคมและกันยายนเป็นระยะที่มีฝนตกชุกที่สุด โดยปกติแล้วฤดูฝนจะสิ้นสุดราวกลางเดือนตุลาคม รวมระยะเวลาประมาณ 5-6 เดือน

ฤดูหนาว เริ่มจากปลายเดือนตุลาคมหรือต้นเดือนพฤศจิกายนถึงกลางเดือนกุมภาพันธ์ ประมาณ 4 เดือน ระยะนี้ฝนตกเป็นครั้งคราวไม่มากนัก และจะมีลมเย็นพัดจากเหนือมาได้ สลับกันเป็นระยะๆ เดือนธันวาคมและมกราคมเป็นช่วงที่มีอากาศหนาวเย็นมากที่สุด แต่อุณหภูมิต่ำลงไม่มากนัก เพราะอยู่ปลายลมมรสุมตะวันออกเฉียงเหนือ และได้รับอิทธิพลจากทะเลในบริเวณอ่าวไทย

2.5.3 อุณหภูมิ

อุณหภูมิ เฉลี่ยตลอดปี 28.4 องศาเซลเซียส อุณหภูมิสูงสุดเฉลี่ยตลอดปี 34.1 องศาเซลเซียส โดยพบอุณหภูมิสูงสุดในเดือนเมษายน คือ 37.3 องศาเซลเซียส และพบอุณหภูมิต่ำสุดในเฉลี่ยตลอดปี 24.1 องศาเซลเซียส โดยพบอุณหภูมิต่ำสุดในเดือนมกราคม คือ 21.0 องศาเซลเซียส



2.5.4 ฝน

ปริมาณน้ำฝน ปริมาณน้ำฝนรวมตลอดปี 985.6 มิลลิเมตร มีจำนวนวันที่ฝนตกทั้งปีทั้งสิ้น 103 วัน โดยในเดือนกันยายน มีปริมาณน้ำฝนมากที่สุด 216.6 มิลลิเมตร และเดือนมกราคมมีปริมาณน้ำฝนน้อยที่สุด คือ 5.4 มิลลิเมตร

(กรมอุตุนิยมวิทยา, 2561)

2.5.5 สมดุลของน้ำเพื่อการเกษตร

จากข้อมูลสถิติภูมิอากาศในคาบ 30 ปี (ปี 2549-2560) ณ สถานีตรวจอากาศสุพรรณบุรี ได้นำมาวิเคราะห์สมดุลของน้ำเพื่อการเกษตร ซึ่งเป็นการวิเคราะห์หาช่วงฤดูกาลเพาะปลูกพืช ตลอดจนช่วงระยะเวลาที่พืชเสี่ยงต่อการขาดน้ำ ข้อมูลที่นำมาวิเคราะห์ คือ ปริมาณน้ำฝน และศักยภาพการคายระเหยน้ำอ้างอิง (ET_o) ซึ่งคำนวณด้วยโปรแกรม Cropwat for Windows Version 8.0 โดยใช้สมการ Penman-Monteith สามารถสรุปสมดุลของน้ำเพื่อการเกษตรในเขตอาศัยน้ำฝนได้ดังนี้

ช่วงที่เหมาะสมต่อการปลูกพืช เป็นช่วงที่ค่าปริมาณน้ำฝนมากกว่าค่า 0.5 การระเหยจากผิวดินและการคายน้ำของพืช เป็นช่วงที่ดินมีความชุ่มชื้นพอเหมาะต่อการเพาะปลูกพืช ซึ่งช่วงนี้จะเริ่มตั้งแต่ในช่วงกลางเดือนเมษายนถึงกลางเดือนพฤศจิกายน

ช่วงที่มีน้ำมากเกินพอ เป็นช่วงที่ค่าปริมาณน้ำฝนมากกว่าค่าการระเหยจากผิวดินและการคายน้ำของพืช ซึ่งช่วงนี้จะเริ่มตั้งแต่เดือนพฤษภาคมถึงปลายเดือนตุลาคม และช่วงนี้อาจจะเกิดภาวะน้ำท่วมทำให้พืชเสียหายได้ในช่วงกลางเดือนสิงหาคมถึงปลายเดือนตุลาคม

ช่วงขาดน้ำ เป็นช่วงฤดูแล้งที่ค่าปริมาณน้ำฝนน้อยกว่าค่า 0.5 การระเหยจากผิวดินและการคายน้ำของพืช ซึ่งพืชอาจจะเสียหายจากการขาดแคลนน้ำได้ จะเริ่มตั้งแต่กลางเดือนพฤศจิกายนถึงกลางเดือนเมษายน

(ตารางที่ 2-1 และรูปที่ 2-4 ถึง รูปที่ 2-5)



ตารางที่ 2-1 สถิติภูมิอากาศ ณ สถานีตรวจอากาศอำเภอบางบาล จังหวัดสุพรรณบุรี ปี 2532-2561

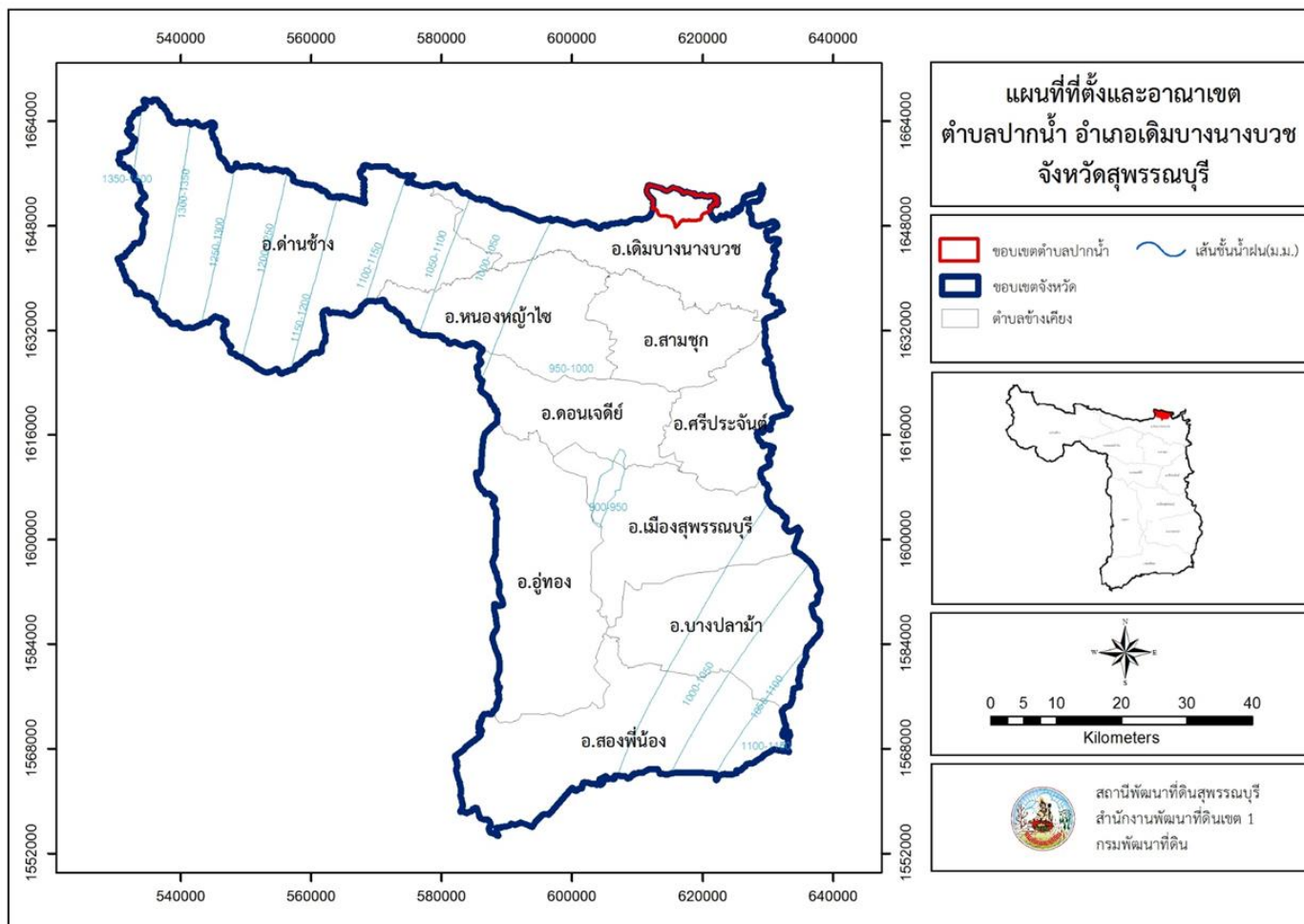
เดือน	อุณหภูมิ ต่ำสุด (°C)	อุณหภูมิ สูงสุด (°C)	อุณหภูมิ เฉลี่ย (°C)	ความชื้น สัมพัทธ์ (%)	ปริมาณ น้ำฝน (มม.)	จำนวนวัน ฝนตก (วัน)	ปริมาณ ฝนใช้การ* (มม.)	การระเหย และการคายน้ำ อ้างอิง* (มม.)
ม.ค.	21.0	32.1	26.0	71.0	5.4	1.4	65.1	5.4
ก.พ.	22.7	34.1	27.6	72.0	6.7	1.0	67.2	6.6
มี.ค.	24.5	35.8	29.3	73.0	29.5	3.1	86.2	28.1
เม.ย.	25.8	37.3	30.7	71.0	54.9	5.0	91.8	50.1
พ.ค.	26.0	36.2	30.2	74.0	123.5	12.3	92.1	99.1
มิ.ย.	25.7	35.0	29.5	75.0	89.9	12.6	88.8	77.0
ก.ค.	25.2	34.3	28.9	76.0	95.1	14.6	89.6	80.6
ส.ค.	25.0	34.2	28.7	77.0	119.4	15.8	86.5	96.6
ก.ย.	24.9	33.7	28.5	80.0	216.6	18.4	73.8	141.5
ต.ค.	24.6	32.8	28.3	80.0	192.7	14.0	71.6	133.3
พ.ย.	23.0	32.2	27.3	74.0	44.5	4.0	70.5	41.3
ธ.ค.	20.8	31.3	25.7	70.0	7.4	1.3	71.6	7.3
รวม	-	-	-	-	985.6	103.5	954.8	766.9
เฉลี่ย	24.1	34.1	28.4	74.4	-	-	-	-

หมายเหตุ: * จากการคำนวณโดยโปรแกรม Cropwat for Windows Version 8.0

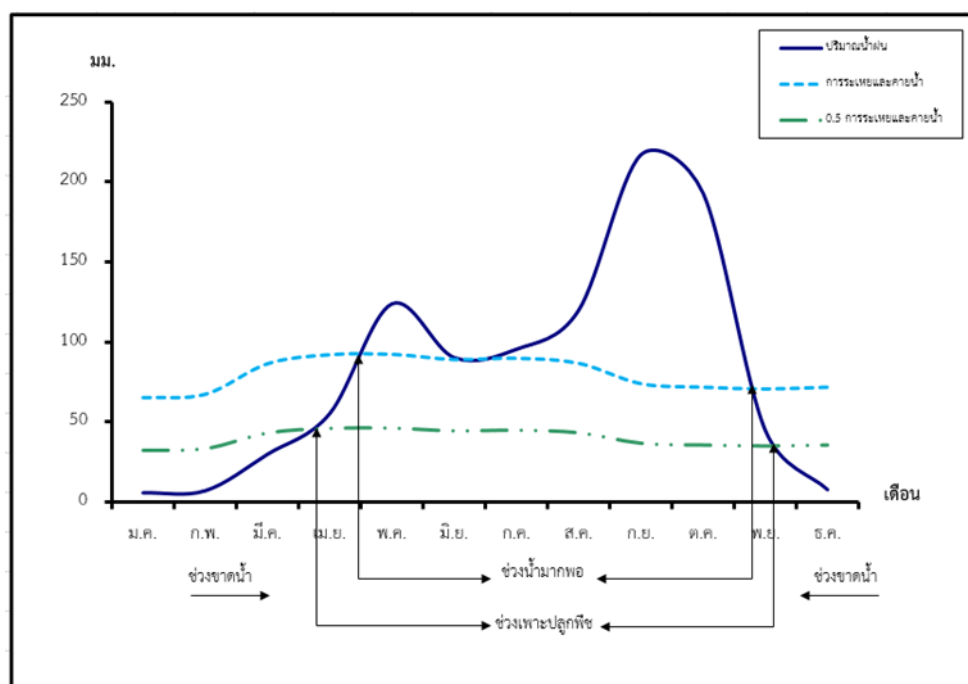
ที่มา: กรมอุตุนิยมวิทยา (2562)



แผนการใช้ที่ดินตำบลปากน้ำ อำเภอบางนาบวช จังหวัดสุพรรณบุรี



รูปที่ 2-4 เส้นชั้นน้ำฝน จังหวัดสุพรรณบุรี



รูปที่ 2-5 สมดุลของน้ำเพื่อการเกษตร จังหวัดสุพรรณบุรี

2.6 สภาพการใช้ที่ดินในปัจจุบัน

สภาพการใช้ที่ดินตำบลปากน้ำ อำเภอดงหลวง จังหวัดสุพรรณบุรี ซึ่งสำรวจโดยกลุ่มวิเคราะห์สภาพการใช้ที่ดิน (2561) ประกอบด้วย ประเภทการใช้ที่ดินต่างๆ ดังนี้

- 1) พื้นที่ชุมชนและสิ่งปลูกสร้าง มีเนื้อที่ 2,922 ไร่ หรือร้อยละ 12.23 ของพื้นที่ตำบล
- 2) พื้นที่เกษตรกรรม มีเนื้อที่ 4,516 ไร่ หรือร้อยละ 74.74 ของพื้นที่ตำบล ประกอบด้วย การใช้ประโยชน์ที่ดินด้านเกษตรกรรมต่างๆ ดังต่อไปนี้

- 2.1) นาข้าว มีเนื้อที่ 16,277 ไร่ หรือร้อยละ 68.11 ของพื้นที่ตำบล
- 2.2) พืชไร่ มีเนื้อที่ 658 ไร่ หรือร้อยละ 2.76 ของพื้นที่ตำบล ได้แก่ ข้าวโพด อ้อย พริก กระจับปี่แดง

- 2.3) ไม้ยืนต้น มีเนื้อที่ 5 ไร่ หรือร้อยละ 0.02 ของพื้นที่ตำบล ได้แก่ ยูคาลิปตัส
- 2.4) ไม้ผล มีเนื้อที่ 3,477 ไร่ หรือร้อยละ 5.54 ของพื้นที่ตำบล ได้แก่ ไม้ผลร้าง/เสื่อมโทรม ไม้ผลผสม ส้ม มะม่วง กล้วย มะนาว ส้มโอ มะปราง มะยงชิด

- 2.5) พืชสวน มีเนื้อที่ 82 ไร่ หรือร้อยละ 0.35 ของพื้นที่ตำบล ได้แก่ พืชสวนร้าง/เสื่อมโทรม พืชผัก ไม้ดอก ไม้ประดับ นาหญ้า

- 2.6) โรงเรือนสัตว์ปีก มีเนื้อที่ 2 ไร่ หรือร้อยละ 0.01 ของพื้นที่ตำบล

- 2.7) พืชน้ำ มีเนื้อที่ 12 ไร่ หรือร้อยละ 0.05 ของพื้นที่ตำบล ได้แก่ พืชน้ำร้าง แห้ว



2.8) สถานที่เพาะเลี้ยงสัตว์น้ำ มีเนื้อที่ 34 ไร่ หรือร้อยละ 0.14 ของพื้นที่ตำบล ได้แก่ สถานที่เพาะเลี้ยงสัตว์น้ำร้าง สถานที่เพาะเลี้ยงปลา

3) พื้นที่แหล่งน้ำ มีเนื้อที่ 1,227 ไร่ หรือร้อยละ 5.12 ของพื้นที่ตำบล ประกอบด้วย แม่น้ำ ลำห้วย ลำคลอง อ่างเก็บน้ำ บ่อน้ำในไร่นา และคลองชลประทาน

4) พื้นที่เบ็ดเตล็ดอื่นๆ มีเนื้อที่ 753 ไร่ หรือร้อยละ 3.14 ของพื้นที่ตำบล ประกอบด้วย ทุ่งหญ้าธรรมชาติ ทุ่งหญ้าสลับไม้พุ่ม/ไม้ละเมาะ พื้นที่ลุ่ม เหมือนเก่า บ่อขุดเก่า บ่อทราย และพื้นที่ถม (ตารางที่ 2-2 และรูปที่ 2-6)

ตารางที่ 2-2 สภาพการใช้ที่ดิน ตำบลปากน้ำ อำเภอบางบาล จังหวัดสุพรรณบุรี

หน่วยแผนที่	การใช้ประโยชน์ที่ดิน	เนื้อที่	
		ไร่	ร้อยละ
A100	นาร้าง	42	0.18
A101	นาข้าว	16,235	67.93
A200	ไร่อ้าง	2	0.01
A202	ข้าวโพด	2	0.01
A203	อ้อย	630	2.64
A229	พริก	19	0.08
A235	กระเจียบแดง	5	0.02
A304	ยูคาลิปตัส	5	0.02
A400	ไม้ผลร้าง/เสื่อมโทรม	22	0.09
A401	ไม้ผลผสม	236	0.99
A402	ส้ม	3	0.01
A407	มะม่วง	1,456	6.09
A411	กล้วย	25	0.10
A422	มะนาว	7	0.03
A427	ส้มโอ	170	0.71
A429	มะปราง มะยงชิด	8	0.03
A500	พืชสวนร้าง/เสื่อมโทรม	18	0.08



ตารางที่ 2-2 สภาพการใช้ที่ดิน ตำบลปากน้ำ อำเภอดงหลวง จังหวัดสุพรรณบุรี (ต่อ)

หน่วยแผนที่	การใช้ประโยชน์ที่ดิน	เนื้อที่	
		ไร่	ร้อยละ
A502	พืชผัก	35	0.15
A503	ไม้ดอก ไม้ประดับ	22	0.09
A510	นาหญ้า	7	0.03
A703	โรงเรือนเลี้ยงสัตว์ปีก	2	0.01
A800	พืชน้ำร้าง	8	0.03
A805	แก้ว	4	0.02
A900	สถานที่เพาะเลี้ยงสัตว์น้ำร้าง	17	0.07
A902	สถานที่เพาะเลี้ยงปลา	17	0.07
M101	ทุ่งหญ้าธรรมชาติ	19	0.08
M102	ทุ่งหญ้าสลับไม้พุ่ม/ไม้ละเมาะ	541	2.26
M201	พื้นที่ลุ่ม	35	0.15
M300	เหมืองเก่า บ่อขุดเก่า	15	0.06
M303	บ่อทราย	87	0.36
M405	พื้นที่ถม	56	0.23
U201	หมู่บ้านบนพื้นราบ	1,949	8.16
U301	สถานที่ราชการและสถาบันต่าง ๆ	166	0.69
U405	ถนน	294	1.23
U502	โรงงานอุตสาหกรรม	351	1.47
U503	ลานตากและแหล่งรับซื้อทางการเกษตร	6	0.03
U601	สถานที่พักผ่อนหย่อนใจ	156	0.65
W101	แม่น้ำ ลำห้วย ลำคลอง	749	3.13
W201	อ่างเก็บน้ำ	92	0.38



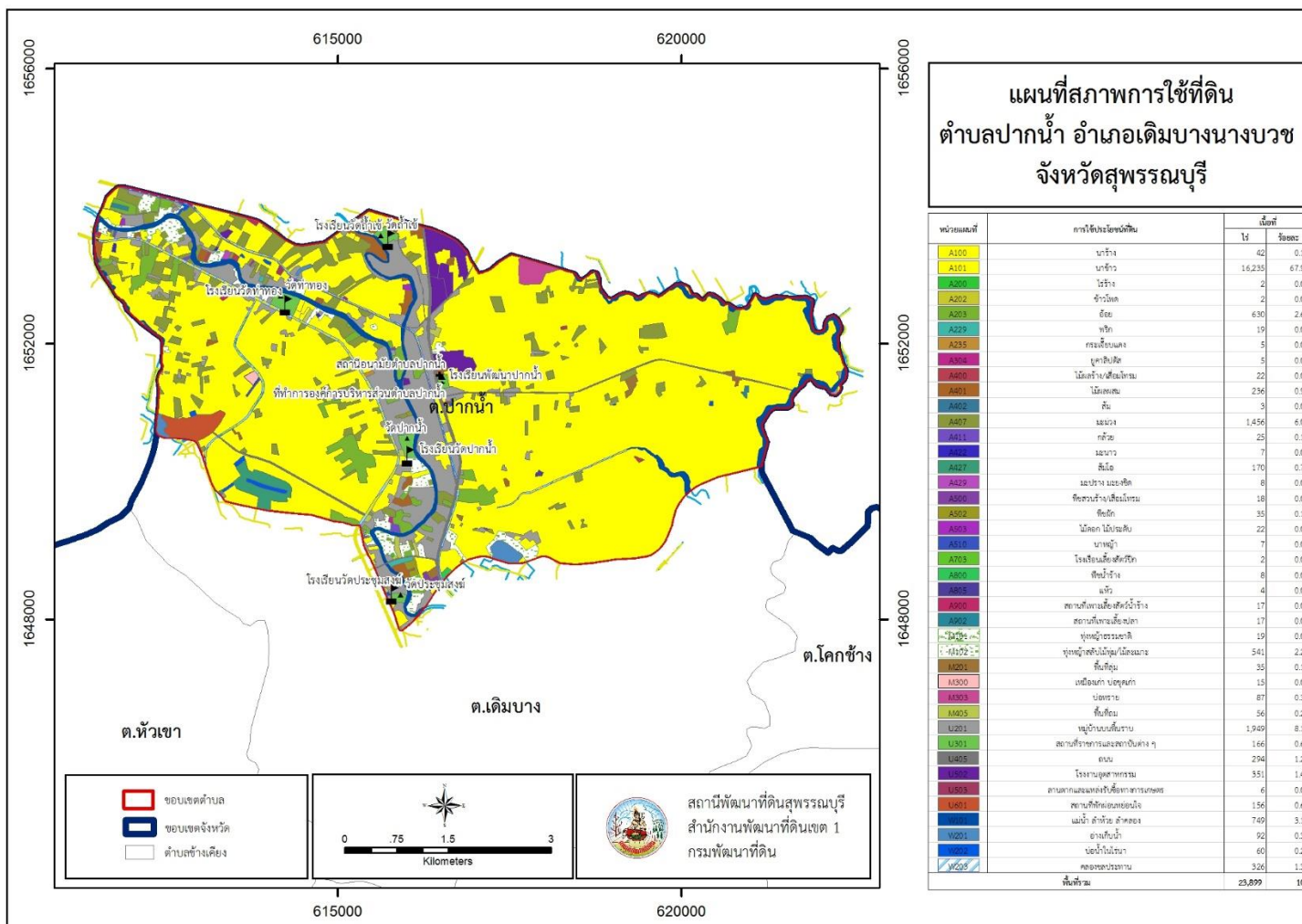
ตารางที่ 2-2 สภาพการใช้น้ำที่ดิน ตำบลปากน้ำ อำเภอเดิมบางนางบวช จังหวัดสุพรรณบุรี (ต่อ)

หน่วยแผนที่	การใช้น้ำประโยชน์ที่ดิน	เนื้อที่	
		ไร่	ร้อยละ
W202	บ่อน้ำในไร่นา	60	0.25
W203	คลองชลประทาน	326	1.36
พื้นที่รวม		23,899	100

ที่มา: กลุ่มวิเคราะห์สภาพการใช้น้ำที่ดิน (2561)



แผนการใช้ที่ดินตำบลปากน้ำ อำเภอดำรงนางบวช จังหวัดสุพรรณบุรี



รูปที่ 2-6 สภาพการใช้ที่ดิน ตำบลปากน้ำ อำเภอดำรงนางบวช จังหวัดสุพรรณบุรี



2.7 สภาพเศรษฐกิจและสังคม

2.7.1 สภาพสังคมโดยทั่วไป

1) ประชากร

จากหลักฐานทะเบียนราษฎรของกรมการปกครอง กระทรวงมหาดไทย ปี 2562 พบว่า ประชากรที่อาศัยในพื้นที่ตำบลปากน้ำ มีประชากรรวม 3,069 คน แยกเป็นชาย 1,414 คน เป็นหญิง 1,655 คน ความหนาแน่นโดยเฉลี่ย 38.24 คนต่อตารางกิโลเมตร มีจำนวนครัวเรือนทั้งหมด 1,072 ครัวเรือน เป็นครัวเรือนเกษตรที่มากขึ้นทะเบียนกรมส่งเสริมการเกษตร 260 ครัวเรือน หรือร้อยละ 24.28 เป็นครัวเรือนที่ประกอบอาชีพอื่นๆ และครัวเรือนเกษตรที่ไม่ได้มาขึ้นทะเบียนกรมส่งเสริมการเกษตร 812 ครัวเรือน หรือร้อยละ 75.72 ดังรายละเอียดในตารางที่ 2-3 ถึง 2-4 และรูปที่ 2-7 ตารางที่ 2-3 จำนวนประชากรและครัวเรือน ตำบลปากน้ำ อำเภอดงหลวง จังหวัดสุพรรณบุรี ปี 2562

พื้นที่	จำนวนครัวเรือน	จำนวนประชากร (คน)		
		ชาย	หญิง	รวม
ตำบลปากน้ำ	1,072	1,414	1,655	3,069
หมู่ที่ 1 ปากน้ำ	160	216	279	495
หมู่ที่ 2 ท่าสะอาด	125	181	197	378
หมู่ที่ 3 ท่าทอง	111	162	182	344
หมู่ที่ 4 แหลมข่อย	215	321	337	658
หมู่ที่ 5 ปากน้ำ	125	150	167	317
หมู่ที่ 6 ปากคลอง	189	227	282	509
หมู่ที่ 7 ท่ามะกอก	147	157	211	368

ที่มา : กรมการปกครอง (2562)

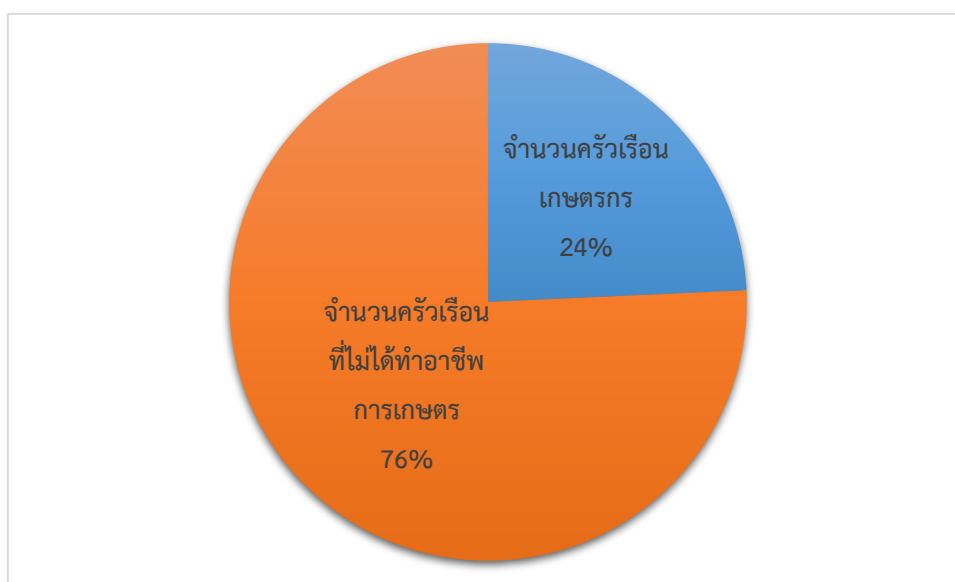


ตารางที่ 2-4 จำนวนและสัดส่วนครัวเรือนเกษตรกร ตำบลปากน้ำ อำเภอดงหลวง จังหวัดสุพรรณบุรี ปี 2562

รายการ	จำนวน (ครัวเรือน)	ร้อยละ
จำนวนครัวเรือนทั้งหมด ¹⁾	1,072	100.00
- จำนวนครัวเรือนเกษตรกรที่มาขึ้นทะเบียนกรมส่งเสริมการเกษตร ²⁾	260	24.28
- จำนวนครัวเรือนที่ประกอบอาชีพอื่นๆ และจำนวนครัวเรือนเกษตรกรที่ไม่ได้มาขึ้นทะเบียนฯ	812	75.72

ที่มา: 1) กรมการปกครอง (2562)

2) กรมส่งเสริมการเกษตร (2562)



รูปที่ 2-7 สัดส่วนครัวเรือนเกษตรกร ตำบลปากน้ำ อำเภอดงหลวง จังหวัดสุพรรณบุรี



2) สภาพทั่วไป

จากข้อมูลพื้นฐานระดับหมู่บ้านหรือชุมชน ปี 2561 สภาพทั่วไปของตำบลปากน้ำ ได้แก่ แหล่งน้ำ โครงสร้างพื้นฐาน การประกอบอาชีพ สถานที่สำคัญ การคมนาคมขนส่ง ตำบลปากน้ำ มีถนนสายหลัก คือ ทางหลวงแผ่นดินหมายเลข 340 ทางหลวงชนบทหมายเลข 3216 ทางหลวงชนบท หมายเลข 3184 และได้ดำเนินการปรับปรุง พัฒนาเส้นทางคมนาคมให้ประชาชนสามารถสัญจรได้ สะดวก รวดเร็ว และปลอดภัยมากขึ้น การไฟฟ้าจัดให้มีไฟฟ้าสาธารณะภายในหมู่บ้านเพื่อทำให้เกิดแสงสว่างเพื่อสะดวกในการเดินทางและลดอุบัติเหตุ ลดปัญหาอาชญากรรม รวมถึงความปลอดภัยในชีวิต และทรัพย์สินของประชาชน ตำบลปากน้ำใช้ไฟฟ้าจากการไฟฟ้าส่วนภูมิภาค แต่มีบางครัวเรือนที่ใช้ไฟฟ้าพลังงานแสงอาทิตย์ เหตุเพราะเนื่องจากอยู่ห่างไกลจากชุมชน ยากต่อการขยายเขตไฟฟ้า จำนวน 6 ครัวเรือน

3) แหล่งน้ำใช้ในครัวเรือนและแหล่งน้ำที่สร้างขึ้น ครัวเรือนในพื้นที่ตำบลปากน้ำส่วนใหญ่จะใช้น้ำประปาหมู่บ้าน ซึ่งมีครบทุกหมู่บ้าน แต่การประปาภูมิภาคจะมีแค่บางหมู่บ้าน

4) สถาบันการศึกษา โรงเรียนระดับประถมศึกษา 2 แห่ง โรงเรียนขยายโอกาส 2 แห่ง ศูนย์พัฒนาเด็กเล็ก 2 แห่ง

5) โครงสร้างพื้นฐาน/บริการสาธารณะ โรงพยาบาลส่งเสริมสุขภาพ 1 แห่ง สำนักงานเทศบาลตำบล 1 แห่ง วัด 3 แห่ง ศูนย์ OTOP ตำบล 1 แห่ง วิสาหกิจชุมชน 1 แห่ง ที่อ่านหนังสือพิมพ์ประจำหมู่บ้าน 7 แห่ง

6) สถานที่ท่องเที่ยวสำคัญ ในพื้นที่เทศบาลตำบลปากน้ำ ไม่มีแหล่งท่องเที่ยว แต่มีพื้นที่ติดกับแหล่งท่องเที่ยวคือ บึงฉวากเฉลิมพระเกียรติ ทำให้พื้นที่บางส่วนได้รับผลดีทางด้านการค้าขายของฝากบริเวณข้างทาง และทางเทศบาลได้ร่วมกับหน่วยงานที่เกี่ยวข้องกำลังร่วมกันคิดพัฒนาให้เป็นแหล่งท่องเที่ยวทางศาสนา คือ จัดให้มีการล่องเรือไหว้พระ 9 วัด การจัดงานประเพณีต่างๆ การจัดสร้างสวนสาธารณะสำหรับใช้พักผ่อนหย่อนใจ

ตั้งรายละเอียดในตารางที่ 2-5



ตารางที่ 2-5 สภาพสังคมในพื้นที่ของตำบลปากน้ำ อำเภอเดิมบางนางบวช จังหวัดสุพรรณบุรี ปี 2561

สภาพสังคม	จำนวน (แห่ง)
แหล่งน้ำตามธรรมชาติ	
แม่น้ำท่าจีน (แม่น้ำสุพรรณบุรี)	1
บึงหนองลี	1
บึงหรรไกร	1
สถาบันการศึกษา	
โรงเรียนระดับประถมศึกษา	2
โรงเรียนขยายโอกาส	2
ศูนย์พัฒนาเด็กเล็ก	2
โครงสร้างพื้นฐาน/บริการสาธารณะในหมู่บ้าน(แห่ง)	
โรงพยาบาลส่งเสริมสุขภาพ	1
สำนักงานเทศบาลตำบล	1
วัด (มหานิกาย)	3
สำนักสงฆ์	1
สถานีตำรวจ	1
ศูนย์ OTOP ตำบล	2
วิสาหกิจชุมชน	1
ที่อ่านหนังสือพิมพ์ประจำหมู่บ้าน	7
สถานที่ท่องเที่ยวสำคัญ	
วัด	3
แหล่งท่องเที่ยวเชิงเกษตร	1

ที่มา: เทศบาลตำบลปากน้ำ (2564)



7) หมอคืนอาสา กรมพัฒนาที่ดิน

หมอคืนอาสาในตำบลปากน้ำมีจำนวน 13 ราย คือ

1. นายแว้น ช้างวงษ์ หมอคืนอาสาระดับตำบล
2. นายทะนงศักดิ์ นิลน้อย หมอคืนอาสาระดับหมู่บ้าน
3. นายจงชาติ มะลิตอง หมอคืนอาสาระดับหมู่บ้าน
4. นายสมาน ศรีโมรา หมอคืนอาสาระดับหมู่บ้าน

(กรมพัฒนาที่ดิน, 2564)

8) การถือครองที่ดิน

ปี 2562 ประชากรตำบลปากน้ำจำนวน 3,069 คน ถือครองที่ดินเฉลี่ยคนละ 7.79 ไร่

9) ลักษณะทางเศรษฐกิจ

สภาพเศรษฐกิจของชุมชนในตำบลปากน้ำ ส่วนใหญ่ชาวบ้านมีอาชีพหลักคือ ทำการเกษตรกรรม ได้แก่ ทำนา ทำสวนไม้ผล ทำไร่ อาชีพเสริม ได้แก่ ค้าขาย รับจ้าง

9.1) การประกอบอาชีพ

ตำบลปากน้ำ เป็นพื้นที่เหมาะทำการเกษตร มีแหล่งน้ำที่อุดมสมบูรณ์ ประชากรส่วนใหญ่จึงประกอบอาชีพด้านเกษตรกรรม ได้แก่ ทำนา ทำสวนไม้ผล ทำไร่ และมีอาชีพเสริม เช่น การค้าขาย และรับจ้าง เป็นต้น

9.1.1) อาชีพทำเกษตรกรรม ได้แก่ ปลูกข้าว มะม่วง อ้อย ไม้ผลผสม ส้มโอ พืชผัก ไม้ดอกไม้ประดับ เป็นต้น

9.1.2) ด้านอุตสาหกรรม ตำบลปากน้ำมีโรงสีข้าวขนาดใหญ่ 3 แห่ง อุตสาหกรรมครัวเรือน เช่น กลุ่มทำรูปหอม กลุ่มพานพุ่ม กลุ่มดอกไม้จันทร์ กลุ่มมะม่วงส่งออก กลุ่มข้าวหอม

9.2) ด้านแรงงาน

ประชากรส่วนใหญ่จะใช้แรงงานจากคนภายในตำบลเพราะ ประกอบอาชีพเกษตรกรรมเป็นส่วนใหญ่ นอกนั้นประกอบอาชีพค้าขาย รับจ้างทั่วไป รับราชการ และงานอื่นๆ

9.3) ด้านแหล่งน้ำทางการเกษตร

มีแหล่งน้ำที่สำคัญหลายแห่ง คือ แม่น้ำท่าจีน คลองชลประทาน คลองเก่าเข้ คลองลำตะลุ้ง บึงหนองลี บึงทรไรกร สระน้ำในไร่นา บ่อบาดาล ซึ่งเป็นแหล่งน้ำที่ใช้ในการเพาะปลูก



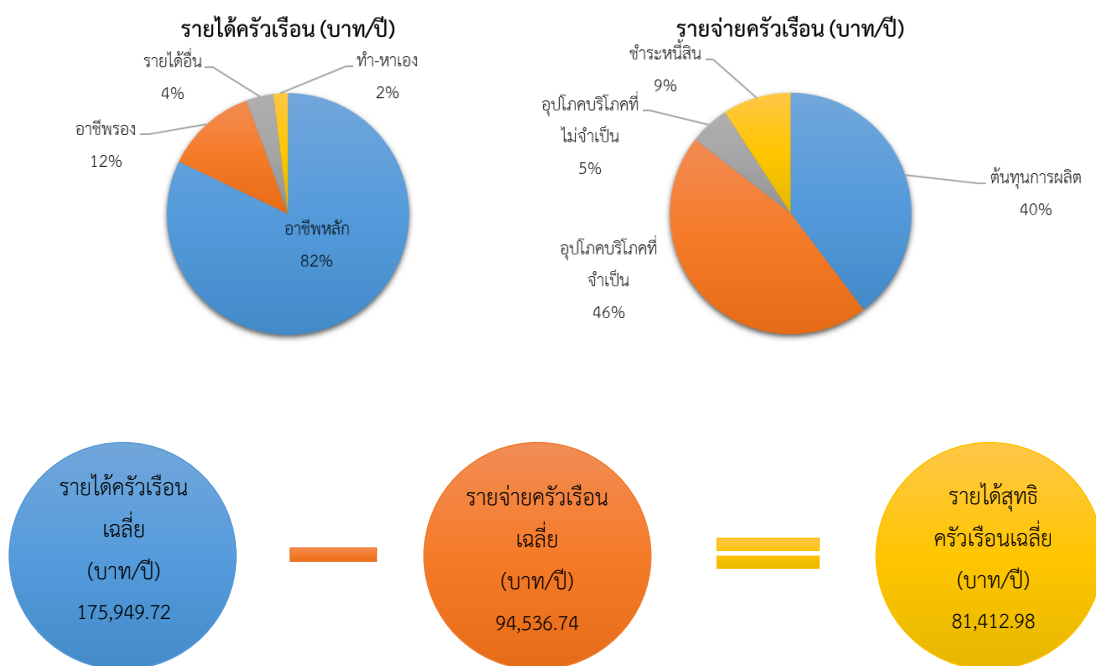
9.4) ด้านรายได้-รายจ่าย

จากข้อมูลพื้นฐาน (จปฐ.) ปี 2562 พบว่า รายได้ครัวเรือนเฉลี่ยปีละ 175,949.72 บาท รายได้บุคคลเฉลี่ยปีละ 61,459.14 บาท รายจ่ายครัวเรือนเฉลี่ยปีละ 94,536.74 บาท รายจ่ายบุคคลเฉลี่ยปีละ 33,021.63 บาท เมื่อพิจารณาจะเห็นว่ารายได้ครัวเรือนมากกว่ารายจ่ายครัวเรือนปีละ 81,412.98 บาท และรายได้บุคคลมากกว่ารายจ่ายบุคคลปีละ 28,437.51 บาท ดังรายละเอียดในตารางที่ 2-6 และรูปที่ 2-8 (กรมการพัฒนาชุมชน, 2562)

ตารางที่ 2-6 รายได้-รายจ่ายเฉลี่ยครัวเรือน ตำบลปากน้ำ อำเภอเดิมบางนางบวช จังหวัดสุพรรณบุรี ปี 2562

พื้นที่	แหล่งรายได้ของครัวเรือน (บาท/ปี)				รายได้ครัวเรือนเฉลี่ย (บาท/ปี)	รายได้บุคคลเฉลี่ย (บาท/ปี)	รายจ่ายครัวเรือนเฉลี่ย (บาท/ปี)	รายจ่ายบุคคลเฉลี่ย (บาท/ปี)
	อาชีพหลัก	อาชีพรอง	รายได้อื่น	ทำ-หาเอง				
ตำบลปากน้ำ	144,497.85	21,674.07	6,366.98	3,410.82	175,949.72	61,459.14	94,536.74	33,021.63
หมู่ที่ 1 ปากน้ำ	137,000.00	6,906.25	7,104.38	3,020.63	154,031.25	49,787.88	68,551.25	22,157.98
หมู่ที่ 2 ท่าสะอาด	166,561.60	6,908.00	6,548.00	6,217.60	186,235.20	61,585.71	119,752.00	39,600.53
หมู่ที่ 3 ท่าทอง	202,126.13	25,131.53	8,527.93	4,687.39	240,472.97	77,594.48	139,992.79	45,172.09
หมู่ที่ 4 แหลมข่อย	138,539.53	7,774.42	2,867.91	3,325.58	152,507.44	49,831.46	76,683.26	25,056.08
หมู่ที่ 5 ปากน้ำ	142,592.00	58,440.00	7,872.80	2,690.40	211,595.20	83,436.59	148,380.00	58,509.46
หมู่ที่ 6 ปากคลอง	103,994.71	41,868.78	6,052.91	2,137.04	154,053.44	57,202.55	53,751.32	19,958.74
หมู่ที่ 7 ท่ามะกอก	152,792.52	10,794.56	8,019.73	2,859.86	174,466.67	69,691.85	99,820.34	39,873.89

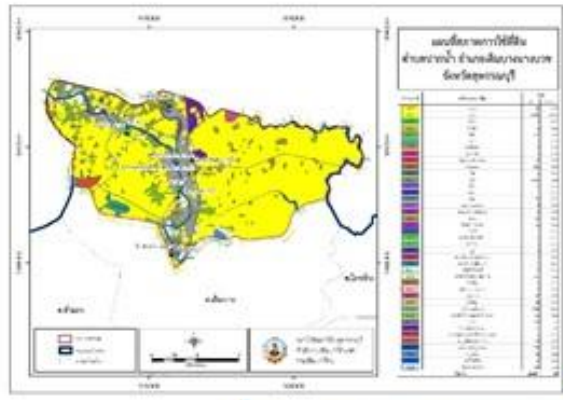
ที่มา: กรมการพัฒนาชุมชน (2562)



รูปที่ 2-8 รายได้-รายจ่ายของครัวเรือนเฉลี่ย ตำบลปากน้ำ อำเภอดงหลวง จังหวัดสุพรรณบุรี

บทที่ 3

ทรัพยากรธรรมชาติ





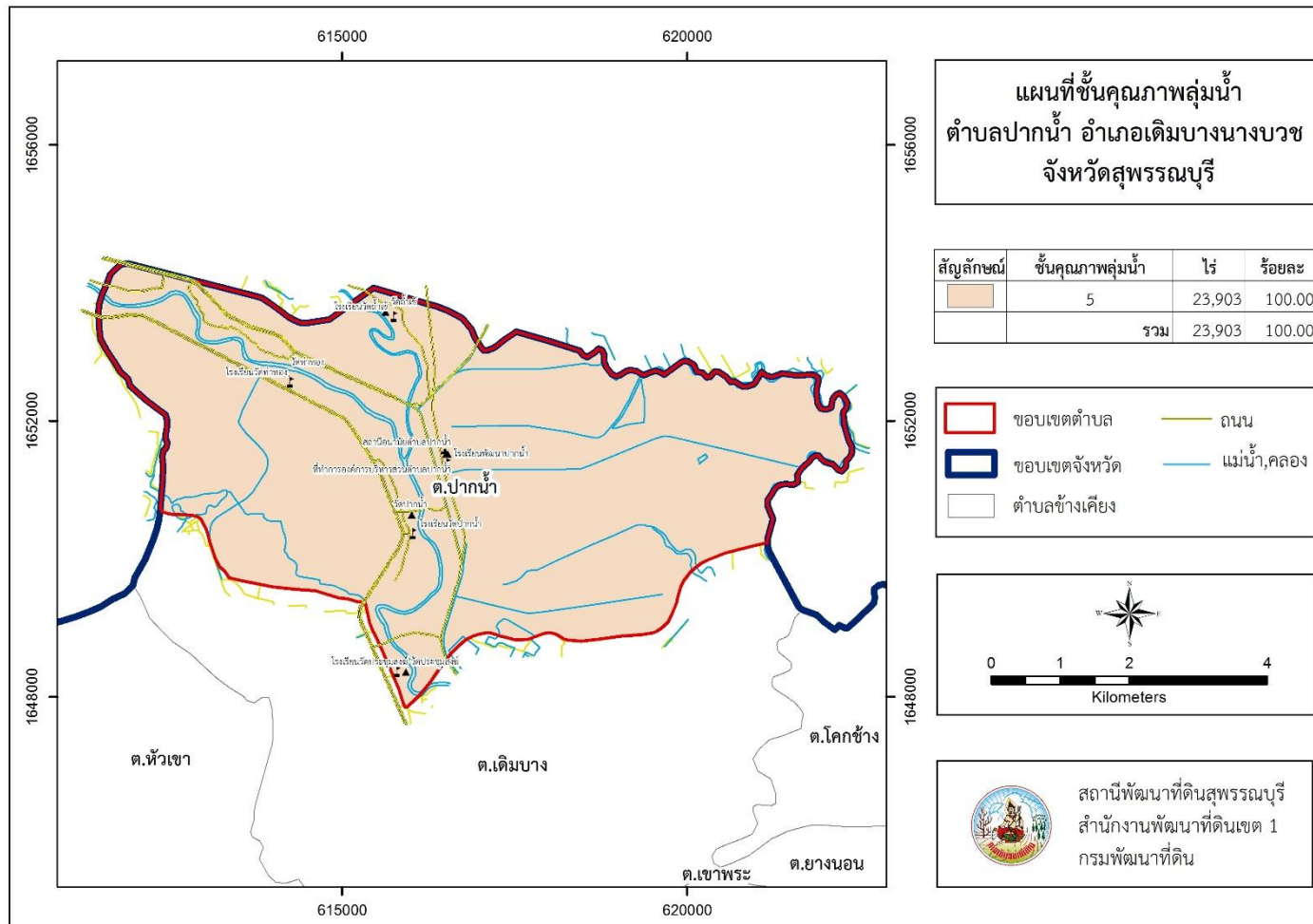
บทที่ 3

ทรัพยากรธรรมชาติ

ทรัพยากรธรรมชาติที่สำคัญในตำบลปากน้ำ อำเภอดงหลวง จังหวัดสุพรรณบุรี คือ 1) ทรัพยากรป่าไม้ 2) ทรัพยากรน้ำ และ 3) ทรัพยากรดิน โดยมีรายละเอียดดังนี้

3.1 ทรัพยากรป่าไม้

ตำบลปากน้ำ อำเภอดงหลวง จังหวัดสุพรรณบุรี ไม่มีทรัพยากรป่าไม้



รูปที่ 3-1 ชั้นคุณภาพลุ่มน้ำ ตำบลปากน้ำ อำเภอดงหลวง จังหวัดสุพรรณบุรี



3.2 ทรัพยากรน้ำ

3.2.1 น้ำผิวดิน

- 1) แหล่งน้ำตามธรรมชาติ ได้แก่ แม่น้ำท่าจีน
- 2) การพัฒนาแหล่งน้ำ ได้แก่ คลองชลประทาน คลองถ้าเข้ คลองถ้าตะลุ้ง บึงหนองลี บึง
หรรไกร
- 3) บ่อสาธารณะและบ่อส่วนตัว

ตารางที่ 3-1 ทรัพยากรน้ำในตำบลปากน้ำ อำเภอบางบาล จังหวัดสุพรรณบุรี

แหล่งน้ำตามธรรมชาติ	
แม่น้ำ	1
ลำน้ำ ลำห้วย (สาย)	2
แหล่งน้ำที่มีการพัฒนา	
คลองชลประทาน	4
บ่อสาธารณะ (แห่ง)	2
บ่อส่วนตัว (แห่ง)	77

ที่มา : สำนักงานเทศบาลตำบลปากน้ำ (2563)

3.3 ทรัพยากรดิน

3.3.1 สถานภาพทรัพยากรดิน

ทรัพยากรดินในพื้นที่ตำบลปากน้ำ อำเภอบางบาล จังหวัดสุพรรณบุรี ประกอบด้วย

- 1) ชุดดินชัชนาท (Cn) สภาพพื้นที่เป็นที่ราบเรียบถึงค่อนข้างราบเรียบ มีความลาดชัน 0-2 เปอร์เซ็นต์ มีการระบายค่อนข้างเลวถึงเลว
 - หน่วยแผนที่ดิน Cn-sicA/d5,E0 : ชุดดินชัชนาท มีเนื้อดินบนเป็นดินร่วนเหนียวปนทรายแป้ง ความลาดชัน 0-2 เปอร์เซ็นต์ ลึกมากและไม่มีการกร่อน มีเนื้อที่ 6,439 ไร่ หรือร้อยละ 26.94 ของพื้นที่ตำบล
 - หน่วยแผนที่ดิน Cn-sicA/d5,E0,rb : ชุดดินชัชนาท มีเนื้อดินบนเป็นดินร่วนเหนียวปนทรายแป้ง ความลาดชัน 0-2 เปอร์เซ็นต์ ลึกมาก ไม่มีการกร่อนและมีการยกทรง มีเนื้อที่ 784 ไร่ หรือร้อยละ 3.28 ของพื้นที่ตำบล



2) ชุดดินสิงห์บุรี (Sin) สภาพพื้นที่เป็นที่ราบเรียบถึงค่อนข้างราบเรียบ มีความลาดชัน 0-2 เปอร์เซ็นต์ มีการระบายเลว

- หน่วยแผนที่ดิน Sin-sicA/d5,E0 : ชุดดินสิงห์บุรี มีเนื้อดินบนเป็นดินเหนียวปนทรายแป้ง ความลาดชัน 0-2 เปอร์เซ็นต์ ลึกมากและไม่มีการกร่อน มีเนื้อที่ 9,826 ไร่ หรือร้อยละ 41.11 ของพื้นที่ตำบล

- หน่วยแผนที่ดิน Sin-sicA/d5,E0,rb : ชุดดินสิงห์บุรี มีเนื้อดินบนเป็นดินเหนียวปนทรายแป้ง ความลาดชัน 0-2 เปอร์เซ็นต์ ลึกมาก ไม่มีการกร่อนและมีการยกร่อง มีเนื้อที่ 666 ไร่ หรือร้อยละ 2.78 ของพื้นที่ตำบล

3) ดินคล้ายชุดดินสรรพยา (Sa) สภาพพื้นที่เป็นที่ราบเรียบถึงค่อนข้างราบเรียบ มีความลาดชัน 0-2 เปอร์เซ็นต์ มีการระบายน้ำค่อนข้างเร็วถึงเร็ว

- หน่วยแผนที่ดิน Sa-fsi-sicA/d5,E0 : ดินคล้ายชุดดินสรรพยาที่เป็นดินทรายแป้งละเอียด มีเนื้อดินบนเป็นดินร่วนเหนียวปนทรายแป้ง ความลาดชัน 0-2 เปอร์เซ็นต์ ลึกมากและไม่มีการกร่อน มีเนื้อที่ 176 ไร่ หรือร้อยละ 0.74 ของพื้นที่ตำบล

- หน่วยแผนที่ดิน Sa-fsi-sicA/d5,E0,rb : ดินคล้ายชุดดินสรรพยาที่เป็นดินทรายแป้งละเอียด มีเนื้อดินบนเป็นดินร่วนเหนียวปนทรายแป้ง ความลาดชัน 0-2 เปอร์เซ็นต์ ลึกมาก ไม่มีการกร่อนและมีการยกร่อง มีเนื้อที่ 36 ไร่ หรือร้อยละ 0.15 ของพื้นที่ตำบล

4) ดินคล้ายชุดดินเชียงใหม่ (Cn) สภาพพื้นที่เป็นที่ราบเรียบถึงค่อนข้างราบเรียบ มีความลาดชัน 0-2 เปอร์เซ็นต์ มีการระบายน้ำดีปานกลางถึงดี

- หน่วยแผนที่ดิน Cm-fsi-silA/d5,E0 : ดินคล้ายชุดดินเชียงใหม่ที่เป็นดินทรายแป้งละเอียด มีเนื้อดินบนเป็นดินร่วนปนทรายแป้ง ความลาดชัน 0-2 เปอร์เซ็นต์ ลึกมากและไม่มีการกร่อน มีเนื้อที่ 1,187 ไร่ หรือร้อยละ 4.97 ของพื้นที่ตำบล

- หน่วยแผนที่ดิน Cm-fsi-silA/d5,E0,b : ดินคล้ายชุดดินเชียงใหม่ที่เป็นดินทรายแป้งละเอียด มีเนื้อดินบนเป็นดินร่วนปนทรายแป้ง ความลาดชัน 0-2 เปอร์เซ็นต์ ลึกมาก ไม่มีการกร่อนและมีคันทนา มีเนื้อที่ 411 ไร่ หรือร้อยละ 1.72 ของพื้นที่ตำบล

5) พื้นที่เบ็ดเตล็ด (Miscellaneous areas) มีเนื้อที่รวมทั้งหมด 4,380 ไร่ หรือร้อยละ 18.32 ของพื้นที่ตำบล ประกอบด้วย 7 หน่วยแผนที่ดิน คือ

5.1) หน่วยแผนที่ดิน AQ : สถานที่เพาะเลี้ยงสัตว์น้ำ มีเนื้อที่ 35 ไร่ หรือร้อยละ 0.14 ของพื้นที่ตำบล

5.2) หน่วยแผนที่ดิน LF : คอกปศุสัตว์ มีเนื้อที่ 2 ไร่ หรือร้อยละ 0.01 ของพื้นที่ตำบล



- 5.3) หน่วยแผนที่ดิน MAR : ที่ลุ่มชื้นแฉะ มีเนื้อที่ 35 ไร่ หรือร้อยละ 0.15 ของพื้นที่ตำบล
- 5.4) หน่วยแผนที่ดิน MML : ที่ดินตัดแปลง มีเนื้อที่ 56 ไร่ หรือร้อยละ 0.23 ของพื้นที่ตำบล
- 5.5) หน่วยแผนที่ดิน P : บ่อขุด มีเนื้อที่ 102 ไร่ หรือร้อยละ 0.43 ของพื้นที่ตำบล
- 5.6) หน่วยแผนที่ดิน U : พื้นที่ชุมชนและสิ่งปลูกสร้าง มีเนื้อที่ 2,922 ไร่ หรือร้อยละ 12.22 ของพื้นที่ตำบล
- 5.7) หน่วยแผนที่ดิน W : พื้นที่แหล่งน้ำ มีเนื้อที่ 1,228 ไร่ หรือร้อยละ 5.14 ของพื้นที่ตำบล
- ตั้งรายละเอียดในตารางที่ 3-2 ถึง 3-4 และรูปที่ 3-2 ถึง 3-4



แผนการใช้ที่ดินตำบลปากน้ำ อำเภอดงหลวง จังหวัดสุพรรณบุรี

ตารางที่ 3-2 หน่วยแผนที่ดิน ตำบลปากน้ำ อำเภอดงหลวง จังหวัดสุพรรณบุรี

หน่วยแผนที่	คำอธิบาย	เนื้อที่	
		ไร่	ร้อยละ
Cn-sicA/d5,E0	ชุดดินชั้นนาห มีเนื้อดินบนเป็นดินร่วนเหนียวปนทรายแป้ง ความลาดชัน 0-2 เปอร์เซ็นต์ ลึกมากและไม่มีการกร่อน	6,439	26.94
Cn-sicA/d5,E0,rb	ชุดดินชั้นนาห มีเนื้อดินบนเป็นดินร่วนเหนียวปนทรายแป้ง ความลาดชัน 0-2 เปอร์เซ็นต์ ลึกมาก ไม่มีการกร่อนและการยกร่อง	784	3.28
Sin-sicA/d5,E0	ชุดดินสิงห์บุรี มีเนื้อดินบนเป็นดินเหนียวปนทรายแป้ง ความลาดชัน 0-2 เปอร์เซ็นต์ ลึกมากและไม่มีการกร่อน	9,826	41.11
Sin-sicA/d5,E0,rb	ชุดดินสิงห์บุรี มีเนื้อดินบนเป็นดินเหนียวปนทรายแป้ง ความลาดชัน 0-2 เปอร์เซ็นต์ ลึกมาก ไม่มีการกร่อนและการยกร่อง	666	2.78
Sa-fsi-sicA/d5,E0	ดินคล้ายชุดดินสรรพยาที่เป็นดินทรายแป้งละเอียด มีเนื้อดินบนเป็นดินร่วนเหนียวปนทรายแป้ง ความลาดชัน 0-2 เปอร์เซ็นต์ ลึกมากและไม่มีการกร่อน	176	0.74
Sa-fsi-sicA/d5,E0,rb	ดินคล้ายชุดดินสรรพยาที่เป็นดินทรายแป้งละเอียด มีเนื้อดินบนเป็นดินร่วนเหนียวปนทรายแป้ง ความลาดชัน 0-2 เปอร์เซ็นต์ ลึกมาก ไม่มีการกร่อนและการยกร่อง	36	0.15
Cm-fsi-silA/d5,E0	ดินคล้ายชุดดินเชิงใหม่ที่เป็นดินทรายแป้งละเอียด มีเนื้อดินบนเป็นดินร่วนปนทรายแป้ง ความลาดชัน 0-2 เปอร์เซ็นต์ ลึกมากและไม่มีการกร่อน	1,187	4.97
Cm-fsi-silA/d5,E0,b	ดินคล้ายชุดดินเชิงใหม่ที่เป็นดินทรายแป้งละเอียด มีเนื้อดินบนเป็นดินร่วนปนทรายแป้ง ความลาดชัน 0-2 เปอร์เซ็นต์ ลึกมาก ไม่มีการกร่อนและมีคันทา	411	1.72
AQ	สถานที่เพาะเลี้ยงสัตว์น้ำ	35	0.14
LF	คอกปศุสัตว์	2	0.01
MAR	ที่กลุ่มขึ้นฉะ	35	0.15
MML	ที่ดินดัดแปลง	56	0.23
P	บ่อขุด	102	0.43
U	พื้นที่ชุมชนและสิ่งปลูกสร้าง	2,922	12.22
W	พื้นที่แหล่งน้ำ	1,228	5.14
รวม		23,903	100.00

ที่มา: กองสำรวจดินและวิจัยทรัพยากรดิน (2562)



แผนการใช้ที่ดินตำบลปากน้ำ อำเภอเดิมบางนางบวช จังหวัดสุพรรณบุรี

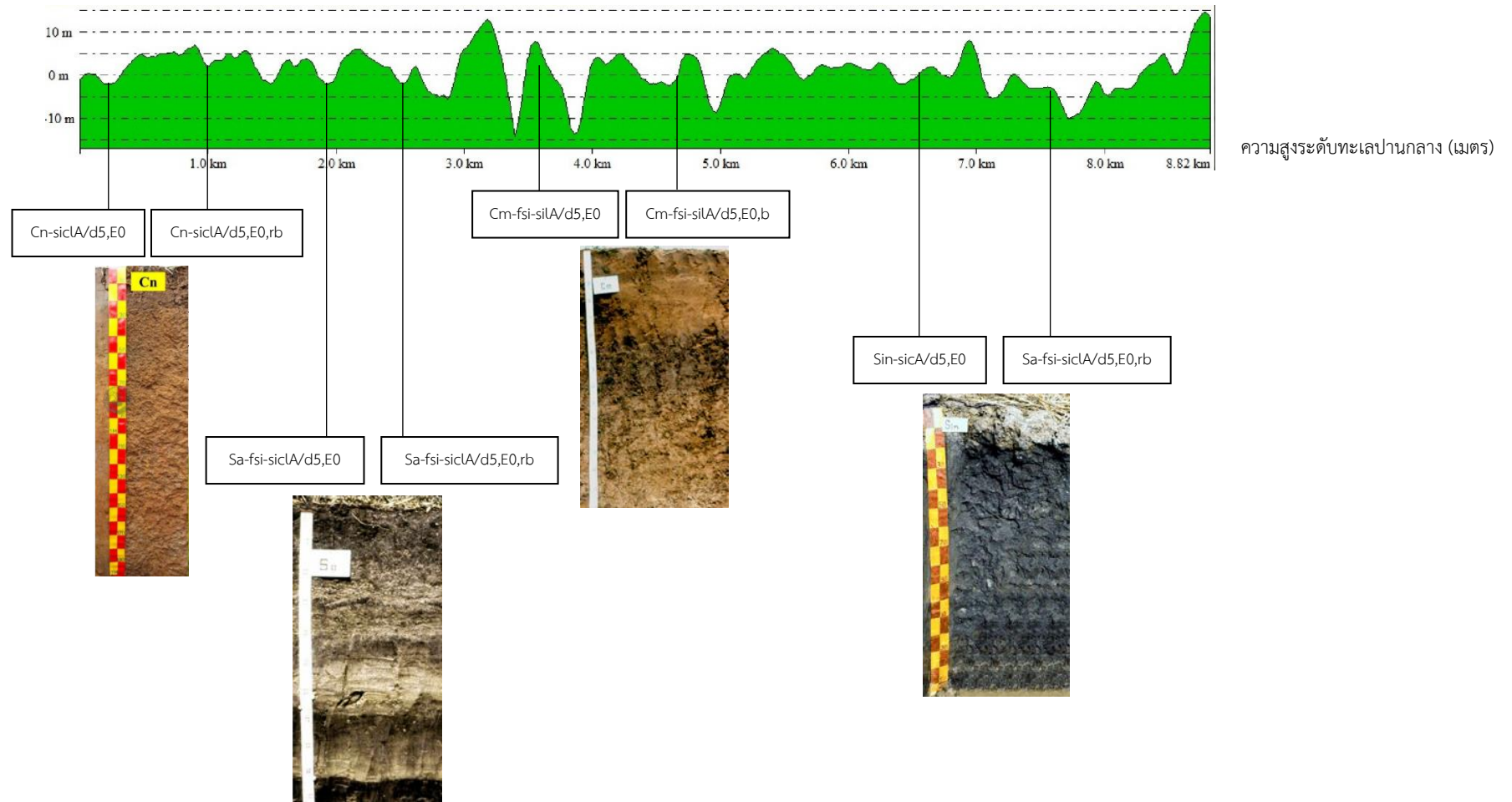
ตารางที่ 3-3 สมบัติดิน ตำบลปากน้ำ อำเภอเดิมบางนางบวช จังหวัดสุพรรณบุรี

หน่วยแผนที่ดิน	ความลาดชัน (%)	การระบายน้ำ	CEC (meq/g)	BS (%)	ความลึก (ซม.)	อินทรีย์วัตถุ	ฟอสฟอรัส ที่เป็นประโยชน์ (P ₂ O ₅)	โพแทสเซียม ที่เป็นประโยชน์ (K ₂ O)	ความอุดมสมบูรณ์ของดิน	เนื้อที่	
										ไร่	ร้อยละ
Cn-sicIA/d5,E0	0-2	เลว	>20	35-75	>150	ปานกลาง	ค่อนข้างสูง	ปานกลาง	ปานกลาง	6,439	26.94
Cn-sicIA/d5,E0,rb	0-2	ปานกลาง	>20	35-75	>150	ปานกลาง	ค่อนข้างสูง	ปานกลาง	ปานกลาง	784	3.28
Sin-sicA/d5,E0	0-2	เลว	>20	>75	>150	ค่อนข้างต่ำ	ต่ำปานกลาง	ต่ำมาก	ปานกลาง	9,826	41.11
Sin-sicA/d5,E0,rb	0-2	ปานกลาง	>20	>75	>150	ค่อนข้างต่ำ	ต่ำปานกลาง	ต่ำมาก	ปานกลาง	666	2.78
Sa-fsi-sicIA/d5,E0	0-2	ค่อนข้างเลว	>20	>75	>150	ปานกลาง	ค่อนข้างสูง	ต่ำ	ปานกลาง	176	0.74
Sa-fsi-sicIA/d5,E0,rb	0-2	ปานกลาง	10-20	>75	>150	ปานกลาง	ค่อนข้างสูง	ต่ำ	ปานกลาง	36	0.15
Cm-fsi-silA/d5,E0	0-2	ดี	10-20	35-75	>150	ปานกลาง	ค่อนข้างสูง	ปานกลาง	ปานกลาง	1,187	4.97
Cm-fsi-silA/d5,E0,b	0-2	ค่อนข้างเลว	>20	35-75	>150	ปานกลาง	ค่อนข้างสูง	ปานกลาง	ปานกลาง	411	1.72
AQ	-	-	-	-	-	-	-	-	-	35	0.14
LF	-	-	-	-	-	-	-	-	-	2	0.01
MAR	-	-	-	-	-	-	-	-	-	35	0.15
MML	-	-	-	-	-	-	-	-	-	56	0.23
P	-	-	-	-	-	-	-	-	-	102	0.43
U	-	-	-	-	-	-	-	-	-	2922	12.22
W	-	-	-	-	-	-	-	-	-	1228	5.14
รวมเนื้อที่ทั้งหมด										23,905	100.00

ที่มา: กองสำรวจดินและวิจัยทรัพยากรดิน (2562)



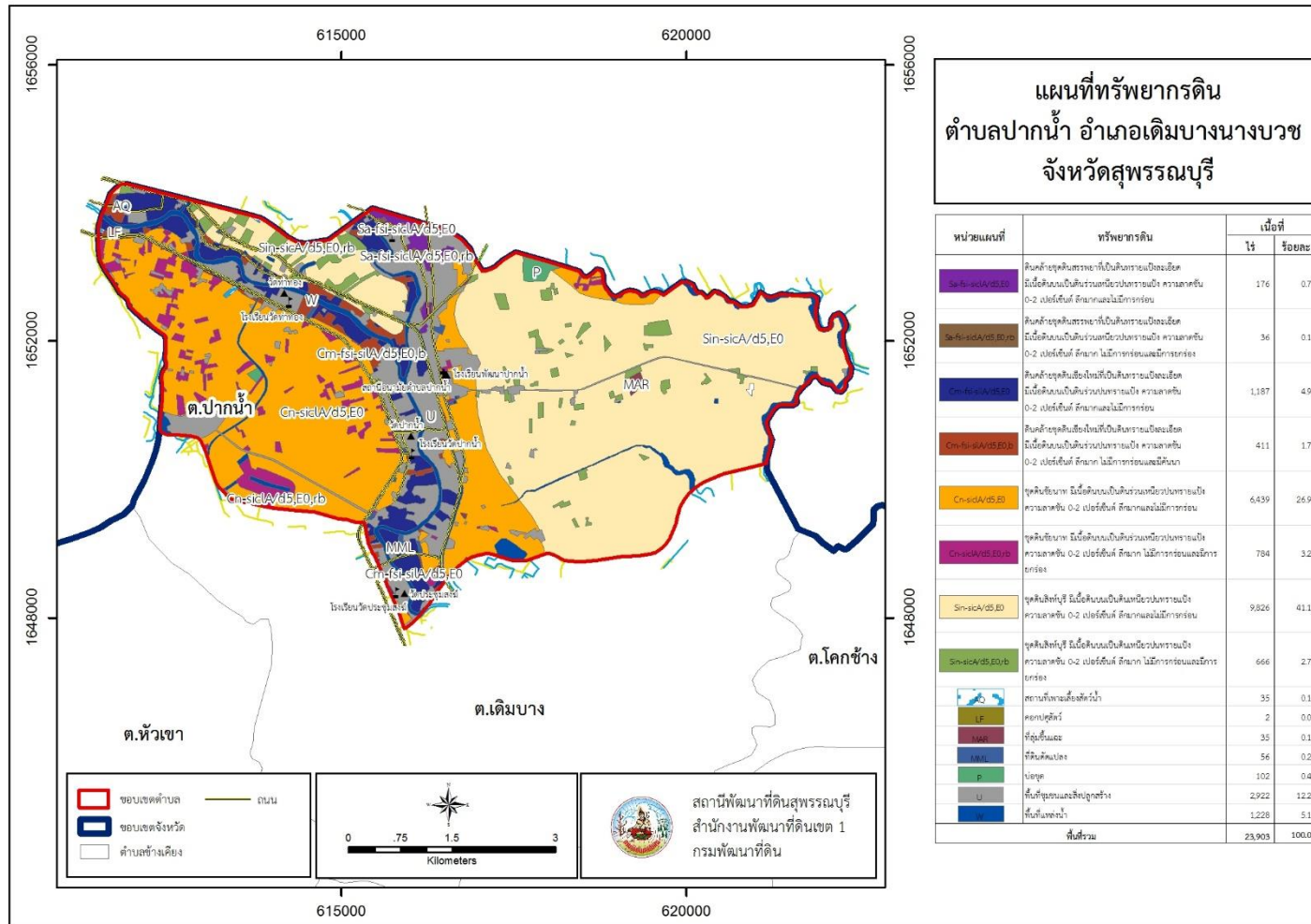
แผนการใช้ที่ดินตำบลปากน้ำ อำเภอดงหลวง จังหวัดสุพรรณบุรี



รูปที่ 3-2 ภูมิประเทศและชุดดิน ตำบลปากน้ำ อำเภอดงหลวง จังหวัดสุพรรณบุรี



แผนการใช้ที่ดินตำบลปากน้ำ อำเภอดงหลวง จังหวัดสุพรรณบุรี



รูปที่ 3-3 ทรัพยากรดิน ตำบลปากน้ำ อำเภอดงหลวง จังหวัดสุพรรณบุรี

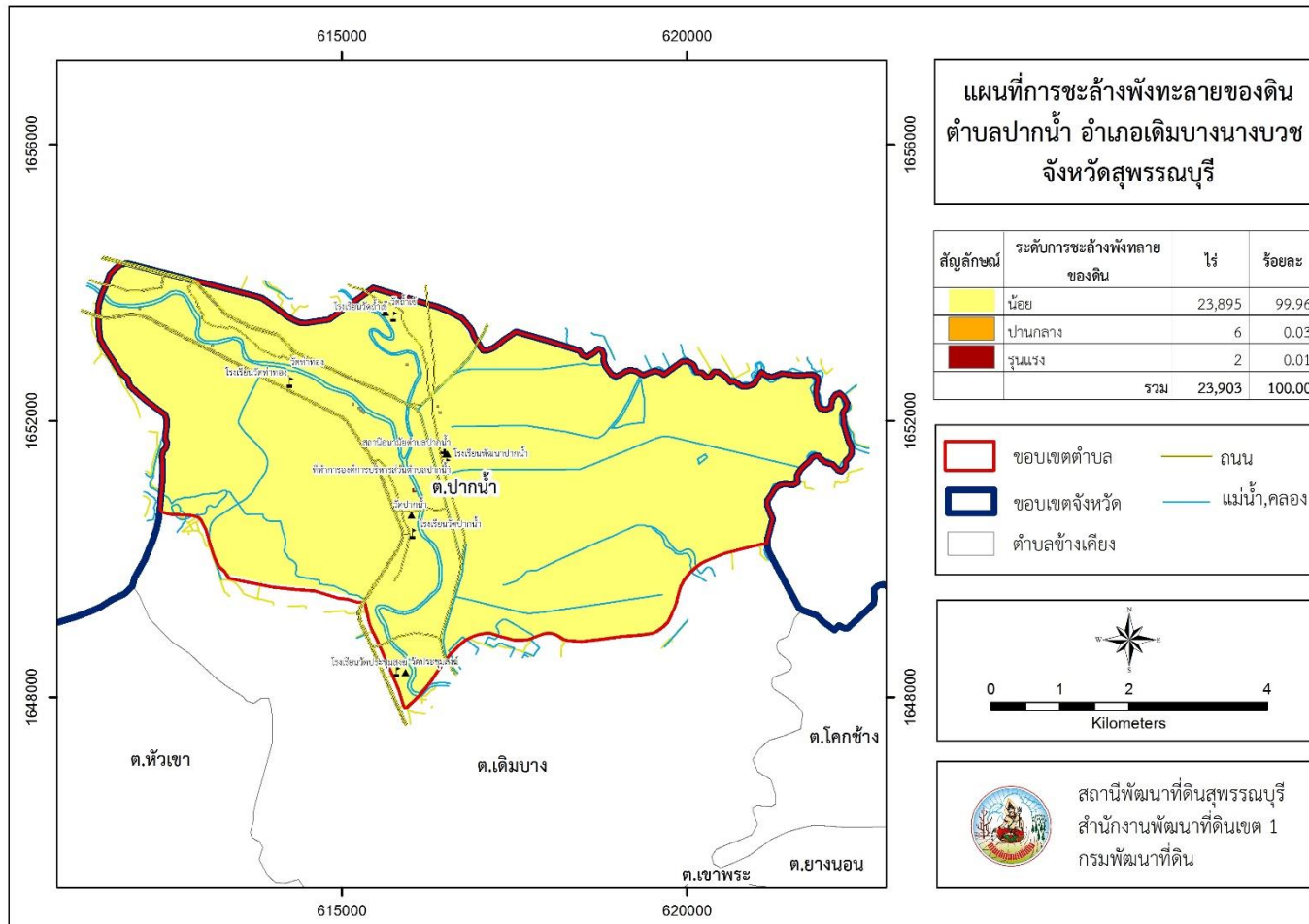


3.3.2 การชะล้างพังทลายของดิน

จากการประเมินการชะล้างพังทลายของดินโดยใช้สมการการสูญเสียดินสากล (Universal Soil Loss Equation; USLE) ตำบลปากน้ำ อำเภอเดิมบางนางบวช จังหวัดสุพรรณบุรี มีการชะล้างพังทลายของดิน ดังรายละเอียดในตารางที่ 3-4 และรูปที่ 3-4

ตารางที่ 3-4 การชะล้างพังทลายของดิน ตำบลปากน้ำ อำเภอเดิมบางนางบวช จังหวัดสุพรรณบุรี

การชะล้างพังทลายของดิน	เนื้อที่ (ไร่)	ร้อยละ
น้อย (0-2 ตัน/ไร่/ปี)	23,895	99.96
ปานกลาง (2-5 ตัน/ไร่/ปี)	6	0.03
รุนแรง (5-15 ตัน/ไร่/ปี)	2	0.01
รวม	23,903	100.00



รูปที่ 3-4 การชะล้างพังทลายของดิน ตำบลปากน้ำ อำเภอดำรงนางบวช จังหวัดสุพรรณบุรี

บทที่ 4

กระบวนการมีส่วนร่วมของชุมชน





บทที่ 4

กระบวนการมีส่วนร่วมของชุมชน (Participatory Rural Appraisal : PRA)

4.1. หลักการ

กระบวนการมีส่วนร่วมเป็นความเชื่อมโยงระหว่างปัจจัยหลัก 3 ประการ คือ

- 1) พื้นที่ (Area)
- 2) หน้าที่ขององค์กร หรือภารกิจ (Function)
- 3) ความร่วมมือ (Participation)

การจัดทำกระบวนการมีส่วนร่วมของประชาชนจึงมีสาระสำคัญที่จำเป็นในการจัดทำโครงการ เช่น

- 1) สภาพปัญหาของชุมชนหรือเกษตรกร
- 2) ความต้องการของชุมชน
- 3) โครงการที่จะแก้ไขปัญหาที่เป็นไปตามความต้องการของประชาชน
- 4) พื้นที่ที่จะดำเนินโครงการ

ทั้งนี้ ผู้ที่จำเป็นต้องเข้าร่วมกระบวนการ คือ เกษตรกรในพื้นที่ตำบล ผู้แทนองค์กรปกครองส่วนท้องถิ่น ผู้ใหญ่บ้าน และกำนัน รวมทั้งเจ้าหน้าที่ของรัฐ

ในกรณีของแผนการใช้ที่ดินตำบลนั้น การจัดทำกระบวนการมีส่วนร่วมของชุมชนจะมีสาระสำคัญของชุมชนในภาพรวม และเกษตรกรแต่ละราย เช่น

- 1) ปัญหาทรัพยากรดิน
- 2) ปัญหาการประกอบอาชีพ
- 3) ความต้องการของชุมชนหรือเกษตรกรแต่ละราย
- 4) แผนพัฒนาองค์กรปกครองส่วนท้องถิ่นที่มีอยู่ในปัจจุบัน

จากสาระสำคัญใน 4 ประการ ดังกล่าว แผนการใช้ที่ดินตำบลจะต้องจัดทำขึ้นโดยมี “กิจกรรมตอบสนองต่อความต้องการของชุมชน หรือเกษตรกรแต่ละราย รวมทั้งตอบสนองต่อแผนงานขององค์กรปกครองส่วนท้องถิ่น” ตรงตามอำนาจหน้าที่ของกรมพัฒนาที่ดิน และโดยความร่วมมือของส่วนราชการต่างๆ

4.2 การวิเคราะห์ผลจากการจัดทำกระบวนการมีส่วนร่วมของชุมชน (PRA)

การวิเคราะห์ผลจากการจัดทำกระบวนการมีส่วนร่วมของชุมชน (PRA) เมื่อวันที่ 9 เมษายน 2564 มีสาระสำคัญสรุปได้ดังนี้



4.2.1 ปัญหาหลักของตำบลปากน้ำ คือ

- 1) ดินขาดความอุดมสมบูรณ์
- 2) ต้นทุนการผลิตสูงจากปุ๋ยเคมี สารเคมีกำจัดวัชพืชและศัตรูพืช
- 3) ราคาผลผลิตตกต่ำและคุณภาพไม่ได้มาตรฐาน

4.2.2 ความต้องการของชุมชน เกษตรกร และเทศบาลตำบลปากน้ำ มีความต้องการ 3 ประการ คือ

- 1) การปรับปรุงบำรุงดิน เพิ่มความอุดมสมบูรณ์ของดิน
- 2) การลดต้นทุนการผลิตและเพิ่มคุณภาพของผลผลิต
- 3) การประกันราคาสินค้า
- 4) แนวทางการผลิตพืชตามมาตรฐาน GAP หรือ ระบบเกษตรอินทรีย์

4.3 การวิเคราะห์ปัญหาของพื้นที่

1. ดินปัญหาและขาดความอุดมสมบูรณ์
2. น้ำท่วมขังในฤดูฝนและการขาดแคลนน้ำในฤดูแล้ง

ความต้องการของเกษตรกร : การป้องกันน้ำท่วมขังในฤดูฝนและแหล่งน้ำเพื่อการเกษตรเพิ่มเติมจากที่มีอยู่ในปัจจุบัน

จากการวิเคราะห์ถึงสภาพภูมิอากาศ ตำบลปากน้ำ อำเภอบางบาลจังหวัดสุพรรณบุรี มี ปริมาณฝนเฉลี่ย 997.1 มิลลิเมตรต่อปี มีช่วงที่ขาดแคลนน้ำ คือ ช่วงเดือนกลางเดือนพฤศจิกายน – กลางเดือนเมษายน เป็นเวลาประมาณ 5 เดือน (ดังรายละเอียด ในหัวข้อ 2.5 หน้า 2-4)



รูปที่ 4-1 ตัวอย่างการวิเคราะห์สถานการณ์โดยระบบ DPSIR ของตำบลปากน้ำ อำเภอเดิมบางนางบวช จังหวัดสุพรรณบุรี



4.3 ระบบการปลูกพืชในปัจจุบัน

ระบบการปลูกพืชในปัจจุบันของตำบลปากน้ำ อำเภอดงหลวง จังหวัดสุพรรณบุรี มีรายละเอียดดังนี้

จะทำงานในช่วงเดือนพฤษภาคม – พฤศจิกายน หลังการเก็บเกี่ยวจะปลูกยาสูบ หรือ พักทอง ในช่วงเดือนมกราคม – เมษายน

ส่วนพื้นที่นาดอนจะมีการทำงานในช่วงเดือนมิถุนายน – พฤศจิกายน หลังเก็บเกี่ยวมิได้มีการใช้ที่ดิน ดังรูปที่ 4-2

เดือน	ม.ค.	ก.พ.	มี.ค.	เม.ย.	พ.ค.	มิ.ย.	ก.ค.	ส.ค.	ก.ย.	ต.ค.	พ.ย.	ธ.ค.
ระบบเกษตร												
นาลุ่ม (ข้าว)	ข้าวนาปรัง				ข้าวนาปี						ข้าวนาปรัง	
ไม้ผล	มะม่วง, ฝรั่ง, กล้วย											
เกษตรผสมผสาน	นาข้าว พืชผัก พืชสมุนไพร ประมง เช่น เลี้ยงปลา กุ้ง ปศุสัตว์ เช่น เลี้ยงเป็ดและไก่											

รูปที่ 4-2 ระบบการปลูกพืช ตำบลปากน้ำ อำเภอดงหลวง จังหวัดสุพรรณบุรี

บทที่ 5

การประเมินคุณภาพดิน





บทที่ 5

การประเมินคุณภาพที่ดิน

5.1 ทรัพยากรดิน

จากการสำรวจทรัพยากรดินตำบลปากน้ำ อำเภอบางบาล จังหวัดสุพรรณบุรี โดยกองสำรวจดินและวิจัยทรัพยากรดิน พบว่า มีดิน 2 ชุดดิน และ 2 ดินคล้ายชุดดิน โดยมีการประเมินคุณภาพที่ดิน ดังรายละเอียดในตารางที่ 5-1

5.2 ประเภทการใช้ที่ดิน

ประกอบด้วยพืชเศรษฐกิจหลัก หรือพืชอัตลักษณ์ (Signature crops) ที่ปลูกอยู่ในปัจจุบันของตำบลปากน้ำ ได้แก่ ข้าว พืชที่มีอนาคตทั้งด้านคุณภาพและราคาตลาด (Promising crop) ได้แก่ มะม่วง พืชทางเลือกที่ปลูกเป็นรายได้เสริม ได้แก่ พืชผัก และพืชสมุนไพร

5.3 การประเมินคุณภาพที่ดิน

จากการใช้คู่มือการประเมินคุณภาพที่ดิน สำหรับการวางแผนการใช้ที่ดินระดับตำบลและระดับจังหวัด (คันสนีย์ อรัญวาสน์ และคำรณ ไทรพิง, 2562) ประเมินคุณภาพที่ดิน ได้จำแนกชั้นความเหมาะสมทางกายภาพและข้อจำกัดของประเภทการใช้ที่ดิน ดังนี้

ข้าว

ชั้นที่มีความเหมาะสม (S2)

พบว่าคุณภาพที่ดินที่มีอิทธิพลต่อการเจริญเติบโตและผลผลิตของพืชคือ มีข้อจำกัดด้านความอิมตัวด้วยต่าง (b) ได้แก่ ชุดดิน Sa-fsi-sicA/d5,E0 Sa-fsi-sicA/d5,E0,rb Cm-fsi-silA/d5,E0,b Cn-silA/d5,E0 Cn-sicA/d5,E0,rb Sin-sicA/d5,E0 Sin-sicA/d5,E0,rb

ชั้นที่ไม่มีความเหมาะสม (N)

พบว่าคุณภาพที่ดินที่มีอิทธิพลต่อการเจริญเติบโตและผลผลิตของพืช ได้แก่ ชุดดิน Cm-fsi-silA/d5,E0

ข้าวโพด

ชั้นที่มีความเหมาะสม (S2)

พบว่าคุณภาพที่ดินที่มีอิทธิพลต่อการเจริญเติบโตและผลผลิตของพืชคือ มีข้อจำกัดด้านความอิมตัวด้วยต่าง (b) ได้แก่ ชุดดิน Cm-fsi-silA/d5,E0 Sin-sicA/d5,E0,rb Cn-silA/d5,E0 Cn-sicA/d5,E0,rb



ชั้นที่มีความเหมาะสมน้อย (S3)

พบว่าคุณภาพที่ดินที่มีอิทธิพลต่อการเจริญเติบโตและผลผลิตของพืชคือ มีข้อจำกัดด้านการระบายน้ำ (o) ได้แก่ ชุดดิน Cm-fsi-silA/d5,E0,b

ชั้นที่ไม่มีความเหมาะสม (N)

พบว่าคุณภาพที่ดินที่มีอิทธิพลต่อการเจริญเติบโตและผลผลิตของพืช ได้แก่ ชุดดิน Sa-fsi-sicA/d5,E0 Sa-fsi-sicA/d5,E0,rb Sin-sicA/d5,E0

อ้อย

ชั้นที่มีความเหมาะสมมาก (S1)

ได้แก่ ชุดดิน Cm-fsi-silA/d5,E0 Sin-sicA/d5,E0,rb

ชั้นที่มีความเหมาะสมน้อย (S3)

พบว่าคุณภาพที่ดินที่มีอิทธิพลต่อการเจริญเติบโตและผลผลิตของพืชคือ มีข้อจำกัดด้านการระบายน้ำ (o) ได้แก่ ชุดดิน Cm-fsi-silA/d5,E0,b

ชั้นที่ไม่มีความเหมาะสม (N)

พบว่าคุณภาพที่ดินที่มีอิทธิพลต่อการเจริญเติบโตและผลผลิตของพืช ได้แก่ ชุดดิน Sa-fsi-sicA/d5,E0 Sa-fsi-sicA/d5,E0,rb Cn-silA/d5,E0 Cn-sicA/d5,E0,rb Sin-sicA/d5,E0

ถั่วเขียว

ชั้นที่มีความเหมาะสมมาก (S1)

ได้แก่ ชุดดิน Sin-sicA/d5,E0,rb

ชั้นที่มีความเหมาะสม (S2)

พบว่าคุณภาพที่ดินที่มีอิทธิพลต่อการเจริญเติบโตและผลผลิตของพืชคือ มีข้อจำกัดด้านความเนื้อดินที่เป็นดินทราย หรือดินร่วนปนทราย (s) และมีข้อจำกัดด้านการระบายน้ำ (o) ได้แก่ ชุดดิน Cm-fsi-silA/d5,E0 Cm-fsi-silA/d5,E0,b Cn-silA/d5,E0 Cn-sicA/d5,E0,rb Sin-sicA/d5,E0 Sin-sicA/d5,E0,rb

ชั้นที่มีความเหมาะสมน้อย (S3)

พบว่าคุณภาพที่ดินที่มีอิทธิพลต่อการเจริญเติบโตและผลผลิตของพืชคือ มีข้อจำกัดด้านปฏิกิริยาดิน (a) ได้แก่ ชุดดิน Sa-fsi-sicA/d5,E0 Sa-fsi-sicA/d5,E0,rb

มะม่วง

ชั้นที่มีความเหมาะสมมาก (S1)

ได้แก่ ชุดดิน Cm-fsi-silA/d5,E0 Sin-sicA/d5,E0,rb

ชั้นที่มีความเหมาะสม (S2)



พบว่าคุณภาพที่ดินที่มีอิทธิพลต่อการเจริญเติบโตและผลผลิตของพืชคือ มีข้อจำกัดด้านการระบายน้ำ (o) ได้แก่ ชุดดิน Sa-fsi-sicA/d5,E0,rb

ชั้นที่มีความเหมาะสมน้อย (S3)

พบว่าคุณภาพที่ดินที่มีอิทธิพลต่อการเจริญเติบโตและผลผลิตของพืชคือ มีข้อจำกัดด้านการระบายน้ำ (o) ได้แก่ ชุดดิน Sa-fsi-sicA/d5,E0 Cm-fsi-silA/d5,E0,b Cn-silA/d5,E0 Cn-sicA/d5,E0,rb Sin-sicA/d5,E0

ข่า

ชั้นที่มีความเหมาะสม (S2)

พบว่าคุณภาพที่ดินที่มีอิทธิพลต่อการเจริญเติบโตและผลผลิตของพืชคือ มีข้อจำกัดด้านการระบายน้ำ (o) และปฏิกิริยาดิน (a) ได้แก่ ชุดดิน Sin-sicA/d5,E0,rb

ชั้นที่มีความเหมาะสมน้อย (S3)

พบว่าคุณภาพที่ดินที่มีอิทธิพลต่อการเจริญเติบโตและผลผลิตของพืชคือ มีข้อจำกัดด้านการระบายน้ำ (o) ได้แก่ ชุดดิน Sa-fsi-sicA/d5,E0,rb Cm-fsi-silA/d5,E0 Cm-fsi-silA/d5,E0,b

ชั้นที่ไม่มีความเหมาะสม (N)

พบว่าคุณภาพที่ดินที่มีอิทธิพลต่อการเจริญเติบโตและผลผลิตของพืช ได้แก่ ชุดดิน Sa-fsi-sicA/d5,E0 Cn-silA/d5,E0 Cn-sicA/d5,E0,rb Sin-sicA/d5,E0



ตารางที่ 5-1 ชั้นความเหมาะสมทางกายภาพของดิน ตำบลปากน้ำ อำเภอบางบาล จังหวัดสุพรรณบุรี

หน่วยที่ดิน	ข้าว	ข้าวโพด	อ้อย	ถั่วเขียว	มะม่วง	ชำ
Sa-fsi-sicA/d5,E0	S2b	N	N	S3o	S3o	N
Sa-fsi-sicA/d5,E0,rb	S2	N	N	S3o	S2o	S3o
Cm-fsi-silA/d5,E0	N	S2	S1	S2	S1	S3
Cm-fsi-silA/d5,E0,b	S2b	S3o	S3o	S2so	S3o	S3so
Cn-silA/d5,E0	S2b	N	N	S2so	S3o	N
Cn-sicA/d5,E0,rb	S2b	N	N	S2o	S3o	N
Sin-sicA/d5,E0	S2b	N	N	S2o	S3o	N
Sin-sicA/d5,E0,rb	S2b	S2b	S1	S1	S1	S2o

หมายเหตุ : 1. คำอธิบายชุดดินดูจากตารางหน่วยแผนที่ดิน ตำบลปากน้ำ อำเภอบางบาล จังหวัดสุพรรณบุรี

2. ข้อจำกัดในการประเมินคุณภาพที่ดิน

S1 = มีความเหมาะสมมาก

S2 = มีความเหมาะสม

S3 = มีความเหมาะสมน้อย

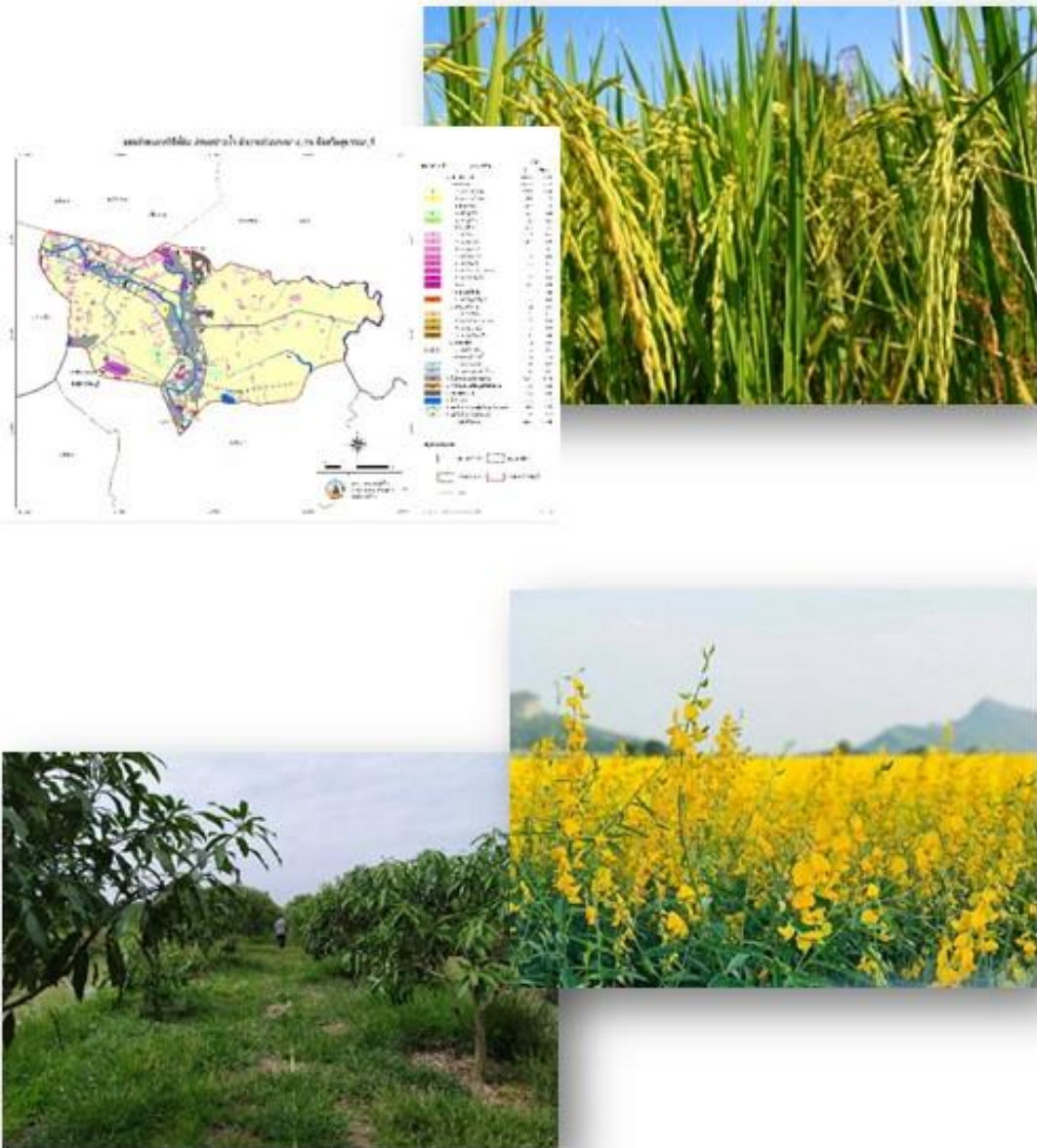
o = การระบายน้ำ

s = ความเป็นประโยชน์ของธาตุอาหาร

b = ความอึดตัวของดิน

บทที่ 6

แผนการใช้ที่ดิน





บทที่ 6

แผนการใช้ที่ดิน

6.1 ปรัชญาในการจัดทำแผนการใช้ที่ดินตำบล

ในการจัดทำแผนการใช้ที่ดินตำบลฉบับนี้ได้ใช้ “ปรัชญาของเศรษฐกิจพอเพียง”¹ เป็นหลัก โดยมีรายละเอียดดังนี้

“เศรษฐกิจพอเพียง เป็นปรัชญาชี้ถึงแนวทางการดำรงอยู่และปฏิบัติตนของประชาชนในทุกระดับ ตั้งแต่ระดับครอบครัว ระดับชุมชน จนถึงระดับรัฐ ทั้งในการพัฒนาและบริหารประเทศให้ดำเนินไปในทางสายกลาง โดยเฉพาะการพัฒนาเศรษฐกิจเพื่อให้ก้าวทันต่อโลกยุคโลกาภิวัตน์ ความพอเพียง หมายถึง ความพอประมาณ ความมีเหตุผล รวมถึงความจำเป็นที่จะต้องมีระบบภูมิคุ้มกันในตัวที่ดี พอสมควรต่อการมีผลกระทบใดๆ อันเกิดจากการเปลี่ยนแปลงทั้งภายนอกและภายใน ทั้งนี้ จะต้องอาศัยความรอบรู้ ความรอบคอบ และความระมัดระวังอย่างยิ่งในการนำวิชาการต่างๆ มาใช้ในการวางแผนและดำเนินการทุกขั้นตอน และขณะเดียวกันจะต้องเสริมสร้างพื้นฐานจิตใจของคนในชาติ โดยเฉพาะเจ้าหน้าที่ของรัฐ นักทฤษฎี และนักธุรกิจในทุกระดับให้มีสำนึกในคุณธรรม ความซื่อสัตย์สุจริต และให้มีความรอบรู้ที่เหมาะสม ดำเนินชีวิตด้วยความอดทน ความเพียร มีสติ ปัญญา และความรอบคอบ เพื่อให้สมดุล และพร้อมต่อการรองรับการเปลี่ยนแปลงอย่างรวดเร็วและกว้างขวาง ทั้งด้านวัตถุ สังคม สิ่งแวดล้อม และวัฒนธรรมจากโลกภายนอกได้เป็นอย่างดี”

¹ สำนักงานคณะกรรมการพัฒนาการเศรษฐกิจและสังคมแห่งชาติ (2550: 6-7) ได้หมายเหตุว่า “ประมวลและกลั่นกรองจากพระราชดำรัสของพระบาทสมเด็จพระเจ้าอยู่หัว เรื่องเศรษฐกิจพอเพียง ซึ่งพระราชทานในวโรกาสต่างๆ รวมทั้งพระราชดำรัสอื่นๆ ที่เกี่ยวข้อง โดยได้รับพระราชทานพระบรมราชานุญาตให้นำไปใช้และเผยแพร่ได้ เมื่อวันที่ 29 พฤศจิกายน 2542 เพื่อเป็นแนวทางปฏิบัติของทุกฝ่ายและประชาชนโดยทั่วไป



6.2 นโยบายแห่งรัฐในการกำหนดแผนการใช้ที่ดินตำบลปากน้ำ อำเภอดงหลวง จังหวัดสุพรรณบุรี

ตารางที่ 6-1 นโยบายแห่งรัฐที่เกี่ยวข้องกับแผนการใช้ที่ดิน ตำบลปากน้ำ อำเภอดงหลวง จังหวัดสุพรรณบุรี

ลำดับ ที่	กฎหมาย/ยุทธศาสตร์/แผนการ ปฏิบัติ/แผนแม่บท	รายละเอียด
1	รัฐธรรมนูญแห่งอาณาจักรไทย พ.ศ. 2560	มาตรา 72 (1) วางแผนการใช้ที่ดินของประเทศไทยเหมาะสมกับสภาพ ของพื้นที่และศักยภาพของที่ดินตามหลักการพัฒนาอย่างยั่งยืน
2	ยุทธศาสตร์ชาติ 20 ปี (พ.ศ. 2561-2580)	ยุทธศาสตร์ที่ 2 ด้านการสร้างความสามารถในการแข่งขัน ยุทธศาสตร์ที่ 5 ด้านการสร้างการเติบโตบนคุณภาพชีวิตที่เป็นมิตรต่อ สิ่งแวดล้อม
3	แผนการปฏิรูปประเทศด้าน ทรัพยากรธรรมชาติและ สิ่งแวดล้อม	ประเด็นย่อยที่ 2.1 จัดทำแผนการใช้ที่ดินของชาติทั้งระบบให้สอดคล้อง และเหมาะสมกับศักยภาพของพื้นที่และการพัฒนาเศรษฐกิจและสังคม ของประเทศ ประเด็นย่อยที่ 2.2 ส่งเสริมการใช้ประโยชน์ที่ดินให้เป็นมิตรกับ สิ่งแวดล้อม
4	แผนพัฒนาเศรษฐกิจและสังคม แห่งชาติ ฉบับที่ 12 (พ.ศ. 2560-2564)	ยุทธศาสตร์ที่ 3 การสร้างความเข้มแข็งทางเศรษฐกิจและแข่งขันได้อย่าง ยั่งยืน ยุทธศาสตร์ที่ 4 การเติบโตที่เป็นมิตรกับสิ่งแวดล้อมเพื่อหลักการพัฒนา อย่างยั่งยืน
5	นโยบายและแผนการบริหาร จัดการที่ดินและทรัพยากรดิน ของประเทศ (พ.ศ. 2560-2579)	ยุทธศาสตร์ที่ 2 ด้านใช้ที่ดินและทรัพยากรดินเพื่อให้เกิดประโยชน์สูงสุด ยุทธศาสตร์ที่ 4 ด้านการบริหารจัดการที่ดินและทรัพยากรดิน
6	ยุทธศาสตร์ภาคกลางและพื้นที่ กรุงเทพมหานคร (พ.ศ. 2560 – 2565)	ยุทธศาสตร์ที่ 3 ยกระดับการผลิตสินค้าเกษตรและอุตสาหกรรมโดยใช้ นวัตกรรม เทคโนโลยี และความคิดสร้างสรรค์ เพื่อให้สามารถแข่งขันได้ อย่างยั่งยืน ยุทธศาสตร์ที่ 4 บริหารจัดการน้ำและทรัพยากรธรรมชาติเพื่อแก้ไข ปัญหาน้ำท่วม ภัยแล้ง และคงความสมดุลของระบบนิเวศอย่างยั่งยืน
7	แผนพัฒนากลุ่มจังหวัดภาค กลางตอนล่าง 1 (พ.ศ. 2561- 2564)	ประเด็นยุทธศาสตร์ที่ 1 พัฒนาสินค้าเกษตร อุตสาหกรรม และบริการ ให้ ได้คุณภาพ มาตรฐาน ยกระดับสู่การเป็นศูนย์กลางสุขภาพครบวงจร ประเด็นยุทธศาสตร์ที่ 4 ยกระดับการผลิต ภาคเกษตรกรรม พาณิชยกรรม อุตสาหกรรม สินค้า ชุมชน และภาคแรงงาน ปรับเปลี่ยนกระบวนการผลิต โดยเน้นวิทยาศาสตร์ เทคโนโลยีและนวัตกรรม สู่ประเทศไทย 4.0



ตารางที่ 6-1 (ต่อ)

8	แผนพัฒนาจังหวัดสุพรรณบุรี (พ.ศ. 2561-2564)	ยุทธศาสตร์ที่ 1 การเพิ่มขีดความสามารถด้านเกษตรเชื่อมโยง สู่เกษตร อุตสาหกรรม และพาณิชย์กรรม เพื่อการบริโภคและการส่งออก ยุทธศาสตร์ที่ 3 การพัฒนาสิ่งแวดล้อมเมืองสู่มาตรฐานพัฒนาการใช้ ประโยชน์ทรัพยากรธรรมชาติสู่มั่นคงยั่งยืน
9	แผนพัฒนาท้องถิ่น 4 ปี (พ.ศ. 2561-2564)	ยุทธศาสตร์ที่ 5 การพัฒนาด้านเศรษฐกิจชุมชน ยุทธศาสตร์ที่ 3 การเสริมสร้างและพัฒนาการท่องเที่ยวโดยการบริหาร จัดการทรัพยากรธรรมชาติและสิ่งแวดล้อมให้เกิดความ สมดุล



6.3 การกำหนดเขตการใช้ที่ดิน

การวางแผนการใช้ที่ดินเป็นกระบวนการวิเคราะห์อย่างเป็นระบบ เพื่อใช้ตัดสินใจในการกำหนดรูปแบบหรือกิจกรรมการใช้ที่ดินที่เหมาะสมไว้ล่วงหน้า โดยมีพื้นฐานจากศักยภาพการใช้ประโยชน์ของทรัพยากรดินตามธรรมชาติ สภาพเศรษฐกิจและสังคม สิ่งแวดล้อม เพื่อให้มีการใช้ที่ดิน อย่างมีประสิทธิภาพ เกิดประโยชน์สูงสุด การวางแผนการใช้ที่ดินมิได้สิ้นสุดลงในช่วงขั้นตอนการตัดสินใจ ว่าที่ดินจะทำอะไรดีที่สุด แต่จะต้องรวมถึงการจัดทำมาตรการทุกด้านในการใช้ที่ดินเพื่อให้บรรลุถึงความต้องการใช้ที่ดินนั้น จำเป็นต้องระบุถึงมาตรการ กิจกรรม โครงการ แผนงาน และนโยบายที่มีความเหมาะสมกับพื้นที่ ซึ่งจะช่วยให้บรรลุถึงความต้องการของชุมชนอย่างแท้จริง

การวางแผนการใช้ที่ดินระดับตำบล เป็นการวิเคราะห์และประเมินข้อมูลด้านกายภาพ เศรษฐกิจ และสังคม ตลอดจนสิ่งแวดล้อมอย่างเป็นระบบ เพื่อกำหนดการใช้พื้นที่อย่างเป็นระบบ เป็นการตัดสินใจในการใช้พื้นที่ ทรัพยากรธรรมชาติและสิ่งแวดล้อมอย่างมีประสิทธิภาพ และตรงตามความต้องการของชุมชน โดยผ่านกระบวนการมีส่วนร่วมของชุมชนในการที่จะนำไปสู่การพัฒนาอย่างยั่งยืนต่อไป เป็นสิ่งสำคัญที่ต้องดำเนินการเพื่อให้เป็นที่ยอมรับ โดยมีความมุ่งหมายให้การใช้ที่ดินที่กำหนดขึ้นนั้นตอบสนองความต้องการของชุมชนมากที่สุด การกำหนดเขตการใช้ที่ดินตำบลปากน้ำใช้ยุทธศาสตร์จังหวัดสุพรรณบุรี พ.ศ. 2562 เป็นแนวทาง ซึ่งยุทธศาสตร์จังหวัดสุพรรณบุรี พ.ศ. 2562 ได้เชื่อมโยงกับนโยบายรัฐบาล แผนบริหารราชการแผ่นดิน ยุทธศาสตร์ชาติ ระยะ 20 ปี (พ.ศ. 2561-2580) ทิศทางแผนพัฒนาเศรษฐกิจและสังคมแห่งชาติ ฉบับที่ 12 แผนปฏิรูปประเทศ รวมทั้งแผนพัฒนา ราชสาขาต่างๆ หรือแผนเฉพาะด้าน เช่น แผนพัฒนาการเกษตร แผนจัดการคุณภาพสิ่งแวดล้อม เป็นต้น



6.4 เขตการใช้ที่ดิน

แผนการใช้ที่ดินตำบลปากน้ำ อำเภอดำรงนางบวช จังหวัดสุพรรณบุรี ได้กำหนดออกเป็น 5 เขต ได้แก่ เขตพื้นที่ป่าไม้ เขตพื้นที่เกษตรกรรม พื้นที่ชุมชนและสิ่งปลูกสร้าง เขตอุตสาหกรรม และพื้นที่แหล่งน้ำ รายละเอียดดังตารางที่ 6-2 และรูปที่ 6-1

ตารางที่ 6-2 เขตการใช้ที่ดิน ตำบลปากน้ำ อำเภอดำรงนางบวช จังหวัดสุพรรณบุรี

สัญลักษณ์ที่	เขตการใช้ที่ดิน	เนื้อที่	
		ไร่	ร้อยละ
	เขตเกษตรกรรม	18,998	79.50
	1.1 เขตทำนา	16,292	68.18
1	- เขตทำนาพื้นที่ลุ่ม	15,881	66.46
2	- เขตทำนาพื้นที่ดอน	411	1.72
	1.2 เขตปลูกพืชไร่	656	2.75
3	- เขตปลูกอ้อย	630	2.64
4	- เขตปลูกพริก	26	0.11
	1.3 เขตปลูกไม้ผล	1,927	8.05
5	- เขตปลูกส้ม	3	0.01
6	- เขตปลูกมะม่วง	1,456	6.09
7	- เขตปลูกกล้วย	25	0.1
8	- เขตปลูกมะนาว	7	0.03
9	- เขตปลูกส้มโอ	170	0.71
10	- เขตปลูกมะปราง มะยงชิด	8	0.03
11	- เขตปลูกไม้ผลร้าง	22	0.09
12	- อื่นๆ	236	0.99
	1.4 เขตปลูกไม้ยืนต้น	5	0.02
13	- เขตปลูกยูคาลิปตัส	5	0.02
	1.5 เขตปลูกพืชสวน	82	0.35
14	- เขตปลูกพืชผัก	35	0.15



ตารางที่ 6-2 เขตการใช้ที่ดิน ตำบลปากน้ำ อำเภอบางบาล จังหวัดสุพรรณบุรี (ต่อ)

สัญลักษณ์ที่	เขตการใช้ที่ดิน	เนื้อที่	
		ไร่	ร้อยละ
15	- เขตปลูกไม้ดอก ไม้ประดับ	22	0.09
16	- เขตปลูกนาหย้า	7	0.03
17	- เขตปลูกพืชสวนร้าง	18	0.08
	1.6 เขตปศุสัตว์	2	0.01
18	- เขตเลี้ยงสัตว์ปีก	2	0.01
	1.7 เขตเพาะเลี้ยงสัตว์น้ำ	34	0.14
19	- เขตเพาะเลี้ยงปลา	17	0.07
20	- เขตเพาะเลี้ยงสัตว์น้ำร้าง	17	0.07
21	2. พื้นที่ชุมชนและสิ่งปลูกสร้าง	2,565	10.73
22	3. พื้นที่ชุมชนและสิ่งปลูกสร้าง (ดินถม)	56	0.23
23	4. เขตอุตสาหกรรม	357	1.49
24	5. พื้นที่แหล่งน้ำ	1,227	5.13
25	6. เขตพื้นที่อื่นๆ (ทุ่งหญ้า/ไม้พุ่ม/ไม้ละเมาะ)	661	2.77
26	7. เขตพื้นที่อื่นๆ (ที่ลุ่มชื้นแฉะ)	35	.015
รวมเนื้อที่ทั้งหมด		23,899	100.00

หมายเหตุ: เนื้อที่คำนวณด้วยระบบสารสนเทศภูมิศาสตร์



6.4.1 เขตเกษตรกรรม

มีเนื้อที่ 18,998 ไร่ หรือร้อยละ 79.50 ของเนื้อที่ตำบล แบ่งออกเป็น 7 เขต ดังนี้

1) เขตทำนา

1.1) เขตทำนาพื้นที่ลุ่ม มีเนื้อที่ 10,921 ไร่ หรือร้อยละ 17.53 ของเนื้อที่ตำบล
ชุดดินในเขตนี้ส่วนใหญ่ คือ ชุดดินสิงห์บุรี (Sin) ชุดดินชัยนาท (Cn) ชุดดินเชียงใหม่ (Cm) และชุดดิน
สรรพยา (Sa) ตามลำดับ

ปัญหาการใช้ที่ดินในปัจจุบัน

- ปัญหาน้ำท่วมขังในฤดูฝน/ขาดแคลนน้ำในฤดูแล้ง
- ดินปัญหาและความอุดมสมบูรณ์ของดินต่ำ
- ต้นทุนการผลิตสูงเนื่องจากการใช้ปุ๋ยเคมีและยากำจัดวัชพืชและแมลง
- ปัญหาการระบาดของโรคและแมลง

การจัดการที่ดินในอนาคต

- การให้คำแนะนำเรื่องการจัดการดินหลังน้ำท่วมขัง โดยพิจารณาจาก ความรุนแรงและความเสียหายที่เกิดกับระยะการเจริญเติบโตของข้าวขณะนั้น
- การให้คำแนะนำเรื่องแนวทางการแก้ไขดินปัญหา การปรับปรุงบำรุงดินเพื่อเพิ่มอินทรีย์วัตถุและธาตุอาหารทางดิน
- สุ่มเก็บตัวอย่างดินในนา ก่อนปลูกวิเคราะห์หาปริมาณธาตุอาหารในดิน และใช้ปุ๋ยเคมีตามสูตรและอัตราแนะนำจากผลวิเคราะห์ดิน

- เพิ่มองค์ความรู้ให้เกษตรกรด้านการกำจัดโรค/แมลง

กิจกรรมของกรมพัฒนาที่ดินที่จะดำเนินการ

- เก็บตัวอย่างดินเพื่อวิเคราะห์หาปริมาณธาตุอาหารพืช
- ส่งเสริมการใช้ปุ๋ยตามค่าวิเคราะห์ดินหรือโปรแกรมปุ๋ยรายแปลง
- ส่งเสริมการผลิตและการใช้สารอินทรีย์ทดแทนสารเคมีทางการเกษตร
- ส่งเสริมการปลูกพืชปุ๋ยสดปรับปรุงบำรุงดิน
- ส่งเสริมการปรับปรุงพื้นที่ดินกรด
- พัฒนากลุ่มเกษตรกรใช้สารอินทรีย์

กิจกรรมที่ขอรับการสนับสนุนจากส่วนราชการอื่นๆ

- สถาบันวิทยาศาสตร์ข้าว สนับสนุนเรื่อง ถ่ายทอดความรู้เรื่องการใช้พันธุ์ข้าว ด้านทานโรคและแมลง
- สถาบันวิทยาศาสตร์ข้าว และสำนักงานเกษตรจังหวัดสุพรรณบุรี สนับสนุนเรื่อง ถ่ายทอดความรู้เรื่อง การป้องกัน กำจัด ศัตรูข้าว และการจัดการโรคและแมลง



1.2) เขตปลูกพืชไร่ มีเนื้อที่ 656 ไร่ หรือร้อยละ 2.75 ของเนื้อที่ตำบล ชุดดินในเขตนี้ส่วนใหญ่ คือชุดดินชัยนาท (Cn) ชุดดินเชียงใหม่ (Cm) และชุดดินสิงห์บุรี (Sin) ตามลำดับ

ปัญหาการใช้ที่ดินในปัจจุบัน

- ดินมีความอุดมสมบูรณ์ต่ำ
- ส่วนใหญ่ดินค่อนข้างเป็นกรด
- ขาดแคลนน้ำ เนื่องจากฝนทิ้งช่วง

การจัดการที่ดินในอนาคต

- ปรับปรุงบำรุงดิน โดยการใช้ปุ๋ยอินทรีย์ หรือปุ๋ยชีวภาพ ควบคู่กับการใช้ปุ๋ยเคมีในอัตราส่วนที่เหมาะสม

- ปรับปรุงความเป็นกรดของดิน
- พัฒนาแหล่งน้ำเพื่อการเกษตร

กิจกรรมของกรมพัฒนาที่ดินที่จะดำเนินการ

- ส่งเสริมการปรับปรุงบำรุงดิน โดยการใช้ปุ๋ยหมัก ปุ๋ยคอก และปุ๋ยพืชสด
- ถ่ายทอดเทคโนโลยีนวัตกรรมกรมพัฒนาที่ดินในการผลิต การใช้ปุ๋ยอินทรีย์ และปุ๋ยชีวภาพ

- ส่งเสริมการปลูกพืชปุ๋ยสดและรณรงค์การไถกลบตอซัง
- ส่งเสริมและสนับสนุนการใช้ปูนโดโลไมท์เพื่อปรับปรุงความเป็นกรดของดิน
- สนับสนุนการสร้างระบบอนุรักษ์ดินและน้ำ ทั้งวิธีพืชและวิธีกล

กิจกรรมที่ขอรับการสนับสนุนจากส่วนราชการอื่นๆ

- 1) กรมวิชาการเกษตร ให้ความรู้เรื่องเทคโนโลยีในการผลิต
- 2) กรมชลประทาน สนับสนุนการขุดลอกแหล่งน้ำธรรมชาติ และคลองส่งน้ำ

1.3) เขตปลูกไม้ผล มีเนื้อที่ 1,927 ไร่ หรือร้อยละ 8.05 ของเนื้อที่ตำบล ชุดดินในเขตนี้ส่วนใหญ่ คือชุดดินสิงห์บุรี (Sin) ชุดดินชัยนาท (Cn) และชุดดินเชียงใหม่ (Cm) ตามลำดับ

ปัญหาการใช้ที่ดินในปัจจุบัน

- ดินมีความอุดมสมบูรณ์ต่ำ
- ขาดแคลนน้ำในฤดูแล้ง

การจัดการที่ดินในอนาคต

- ตรวจวิเคราะห์ดินเพื่อดูปริมาณธาตุอาหารในดินและส่งเสริมการใส่ปุ๋ยเคมีตามค่าวิเคราะห์ดิน

- การปรับปรุงบำรุงดินเพื่อเพิ่มอินทรีย์วัตถุและธาตุอาหารทางดิน

กิจกรรมของกรมพัฒนาที่ดินที่จะดำเนินการ



- เก็บตัวอย่างดินเพื่อวิเคราะห์หาปริมาณธาตุอาหารพืช
- ส่งเสริมการใช้ปุ๋ยตามค่าวิเคราะห์ดินหรือโปรแกรมปุ๋ยรายแปลง
- ส่งเสริมการผลิตและการใช้สารอินทรีย์ทดแทนสารเคมีทางการเกษตร
- ส่งเสริมการปลูกพืชปุ๋ยสดปรับปรุงบำรุงดิน
- ส่งเสริมการปรับปรุงพื้นที่ดินกรด

กิจกรรมที่ขอสนับสนุนจากส่วนราชการอื่นๆ

- กรมวิชาการเกษตร สนับสนุนเรื่อง ถ่ายทอดความรู้เรื่องการใช้สารเคมีกำจัดแมลงและศัตรูพืชอย่างถูกต้อง และถ่ายทอดความรู้เรื่องการผลิตมะม่วงเพื่อการส่งออก

1.4) เขตปลูกไม้ยืนต้น มีเนื้อที่ 5 ไร่ หรือร้อยละ 0.02 ของเนื้อที่ตำบล ชุดดินในเขตนี้ คือ ชุดดินสิงห์บุรี (Sin)

ปัญหาการใช้ที่ดินในปัจจุบัน

-

การจัดการที่ดินในอนาคต

-

กิจกรรมของกรมพัฒนาที่ดินที่จะดำเนินการ

-

กิจกรรมที่ขอสนับสนุนจากส่วนราชการอื่นๆ

-

1.5) เขตปลูกพืชสวน มีเนื้อที่ 82 ไร่ หรือร้อยละ 0.35 ของเนื้อที่ตำบล ชุดดินในเขตนี้ส่วนใหญ่ คือชุดดินเชียงใหม่ (Cm) ชุดดินชัยนาท (Cn) และชุดดินสิงห์บุรี (Sin) ตามลำดับ

ปัญหาการใช้ที่ดินในปัจจุบัน

- ดินมีความอุดมสมบูรณ์ต่ำ
- ขาดแคลนน้ำในฤดูแล้ง

การจัดการที่ดินในอนาคต

- ตรวจวิเคราะห์ดินเพื่อดูปริมาณธาตุอาหารในดินและส่งเสริมการใส่ปุ๋ยเคมีตามค่าวิเคราะห์ดิน

- การปรับปรุงบำรุงดินเพื่อเพิ่มอินทรีย์วัตถุและธาตุอาหารทางดิน

กิจกรรมของกรมพัฒนาที่ดินที่จะดำเนินการ

- เก็บตัวอย่างดินเพื่อวิเคราะห์หาปริมาณธาตุอาหารพืช
- ส่งเสริมการใช้ปุ๋ยตามค่าวิเคราะห์ดินหรือโปรแกรมปุ๋ยรายแปลง
- ส่งเสริมการผลิตและการใช้สารอินทรีย์ทดแทนสารเคมีทางการเกษตร



- ส่งเสริมการปลูกพืชปุ๋ยสดปรับปรุงบำรุงดิน
- ส่งเสริมการปรับปรุงพื้นที่ดินกรด

กิจกรรมที่ขอสนับสนุนจากส่วนราชการอื่นๆ

- กรมวิชาการเกษตร สนับสนุนเรื่อง ถ่ายทอดความรู้เรื่องการใช้สารเคมีกำจัดแมลงและศัตรูพืชอย่างถูกต้อง

1.6) เขตปศุสัตว์ มีเนื้อที่ 2 ไร่ หรือร้อยละ 0.01 ของเนื้อที่ตำบล ชุดดินในเขตนี้ คือ ชุดดินเชิงใหม่ (Cm)

การจัดการที่ดินในอนาคต

- ควบคุมมลภาวะด้านกลิ่น เสียง และน้ำเสียไม่ให้เกิดผลกระทบต่อชุมชนและพื้นที่ใกล้เคียงควบคุมและป้องกันโรคระบาดอย่างใกล้ชิดและเข้มงวด ปฏิบัติตามคำแนะนำของทางราชการอย่างเคร่งครัด

1.7) เขตเพาะเลี้ยงสัตว์น้ำ มีเนื้อที่ 34 ไร่ หรือร้อยละ 0.14 ของเนื้อที่ตำบล ชุดดินในเขตนี้ คือ ชุดดินสิงห์บุรี (Sin) และชุุดดินเชิงใหม่ (Cm) ตามลำดับ

การจัดการที่ดินในอนาคต

- ต้องปฏิบัติตามนโยบายด้านการใช้พื้นที่เพื่อการเพาะเลี้ยงสัตว์น้ำอย่างเข้มงวด เนื่องจากกิจกรรมนี้อาจส่งผลกระทบต่อพื้นที่ข้างเคียง

- ควรกำหนดเขตการเพาะเลี้ยงสัตว์น้ำให้ชัดเจนเพื่อควบคุมและป้องกันไม่ให้เกิดผลกระทบต่อระบบนิเวศ

6.4.2 เขตชุมชนและสิ่งปลูกสร้าง

มีเนื้อที่ 2,565 ไร่ หรือร้อยละ 10.73 ของเนื้อที่ตำบล ประกอบด้วยเขตชุมชน สถานที่ราชการ สถานที่พักผ่อนหย่อนใจและสถานที่ที่เกิดจากการกิจกรรมของชุมชน (ที่ทิ้งขยะ) และระบบโครงข่ายคมนาคม จำแนกตามข้อมูลจากการสำรวจสภาพการใช้ที่ดินตำบลปากน้ำ (กลุ่มวิเคราะห์สภาพการใช้ที่ดิน, 2561) ร่วมกับจากการสำรวจภาคสนามเพิ่มเติม และคำนวณเนื้อที่ด้วยระบบสารสนเทศภูมิศาสตร์

พื้นที่ชุมชนที่กำหนดในแผนการใช้ที่ดินนี้ เป็นชุมชนที่ปรากฏอยู่ในปัจจุบัน หากมีการขยายตัวในอนาคต ให้เป็นไปตามพระราชบัญญัติการผังเมือง พ.ศ. 2562

6.4.3 เขตชุมชนและสิ่งปลูกสร้าง (ดินถม)

มีเนื้อที่ 56 ไร่ หรือร้อยละ 0.23 ของเนื้อที่ตำบล ประกอบด้วยเขตชุมชน สถานที่ราชการ สถานที่พักผ่อนหย่อนใจและสถานที่ที่เกิดจากการกิจกรรมของชุมชน (ที่ทิ้งขยะ) และระบบโครงข่ายคมนาคม จำแนกตามข้อมูลจากการสำรวจสภาพการใช้ที่ดินตำบลปากน้ำ (กลุ่มวิเคราะห์สภาพการใช้



ที่ดิน, 2561) ร่วมกับจากการสำรวจภาคสนามเพิ่มเติม และคำนวณเนื้อที่ด้วยระบบสารสนเทศภูมิศาสตร์

พื้นที่ชุมชนที่กำหนดในแผนการใช้ที่ดินนี้ เป็นชุมชนที่ปรากฏอยู่ในปัจจุบัน หากมีการขยายตัวในอนาคต ให้เป็นไปตามพระราชบัญญัติการผังเมือง พ.ศ. 2562

6.4.4 เขตอุตสาหกรรม

มีเนื้อที่ 357 ไร่ หรือร้อยละ 1.49 ของเนื้อที่ตำบล ประกอบด้วยพื้นที่โรงงานอุตสาหกรรม และลานตากและแหล่งรับซื้อทางการเกษตร บ่อดิน และบ่อลูกรัง จำแนกตามข้อมูลจากการสำรวจสภาพการใช้ที่ดินตำบลปากน้ำ (กลุ่มวิเคราะห์สภาพการใช้ที่ดิน, 2561) ร่วมกับจากการสำรวจภาคสนามเพิ่มเติม และคำนวณเนื้อที่ด้วยระบบสารสนเทศภูมิศาสตร์

6.4.5 เขตแหล่งน้ำ

มีเนื้อที่ 1,227 ไร่ หรือร้อยละ 5.13 ของเนื้อที่ตำบล ได้แก่ แม่น้ำ ลำคลอง หนอง บึงต่างๆ อ่างเก็บน้ำและบ่อน้ำ แหล่งน้ำเหล่านี้ใช้ประโยชน์ทั้งทางด้านเก็บกักน้ำเพื่อการอุปโภคบริโภค และใช้ในด้านเกษตรกรรม ตลอดจนเป็นแหล่งอาหารตามธรรมชาติและแหล่งเพาะเลี้ยงสัตว์น้ำของชุมชน

รูปแบบการพัฒนาและแนวทางการจัดการ ควรดูแลรักษาแหล่งน้ำธรรมชาติและแหล่งน้ำที่สร้างขึ้นไม่ให้เกิดมลพิษทั้งด้านคุณภาพของน้ำและการกักเก็บน้ำ ไม่ปล่อยให้ลำน้ำตื้นเขินและถูกบุกรุก หมั่นขุดลอกคูคลอง ไม่ทิ้งขยะหรือปล่อยน้ำเสียลงในแหล่งน้ำ เร่งรัดพัฒนาแหล่งน้ำขนาดเล็กให้กระจายอยู่ทั่วพื้นที่ เพื่อใช้ในการอุปโภคบริโภคและการเพาะปลูกในช่วงขาดน้ำ

6.4.6 เขตพื้นที่อื่นๆ (ทุ่งหญ้า/ไม้พุ่ม/ไม้ละเมาะ)

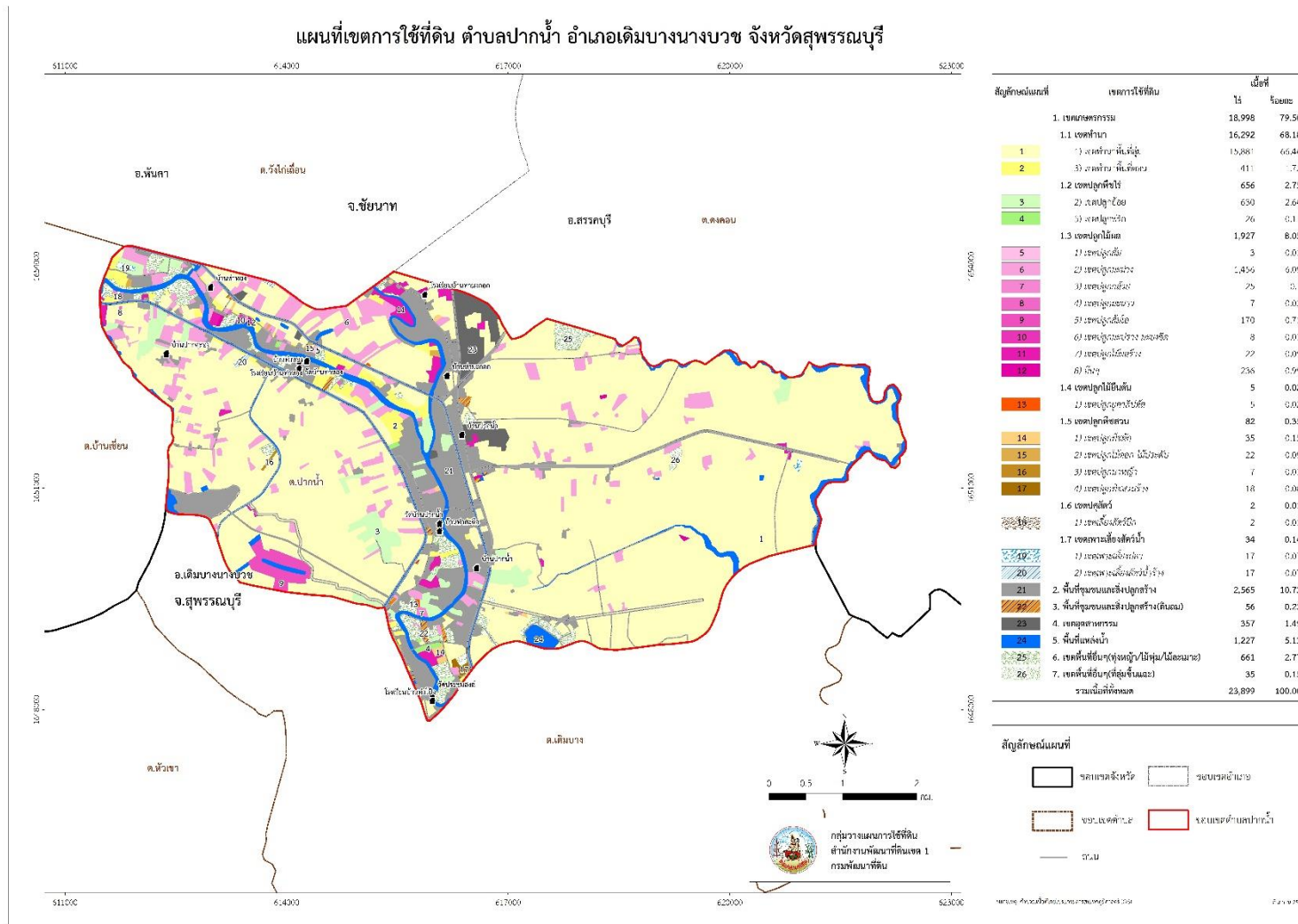
มีเนื้อที่ 661 ไร่ หรือร้อยละ 2.77 ของเนื้อที่ตำบล ได้แก่ แม่น้ำ ลำคลอง หนอง บึงต่างๆ อ่างเก็บน้ำและบ่อน้ำ แหล่งน้ำเหล่านี้ใช้ประโยชน์ทั้งทางด้านเก็บกักน้ำเพื่อการอุปโภคบริโภค และใช้ในด้านเกษตรกรรม ตลอดจนเป็นแหล่งอาหารตามธรรมชาติและแหล่งเพาะเลี้ยงสัตว์น้ำของชุมชน

6.4.6 เขตพื้นที่อื่นๆ (ที่ลุ่มชื้นแฉะ)

มีเนื้อที่ 35 ไร่ หรือร้อยละ 0.15 ของเนื้อที่ตำบล ได้แก่ แม่น้ำ ลำคลอง หนอง บึงต่างๆ อ่างเก็บน้ำและบ่อน้ำ แหล่งน้ำเหล่านี้ใช้ประโยชน์ทั้งทางด้านเก็บกักน้ำเพื่อการอุปโภคบริโภค และใช้ในด้านเกษตรกรรม ตลอดจนเป็นแหล่งอาหารตามธรรมชาติและแหล่งเพาะเลี้ยงสัตว์น้ำของชุมชน



แผนการใช้ที่ดินตำบลปากน้ำ อำเภอดำรงนางบวช จังหวัดสุพรรณบุรี














รูปที่ 6-1 เขตการใช้ที่ดิน ตำบลปากน้ำ อำเภอดำรงนางบวช จังหวัดสุพรรณบุรี



6.5 ระบบการปลูกพืชตามแผนการใช้ที่ดิน

หลังการวางแผนการใช้ที่ดินจะต้องจัดทำระบบการปลูกพืชขึ้นใหม่ที่มีการเปลี่ยนแปลงจากเดิมอย่างไรโดยเปรียบเทียบเป็นตารางดังตัวอย่าง ตารางที่ 6-3

ระบบปลูกพืชตามแผนการใช้ที่ดิน											
ม.ค.	ก.พ.	มี.ค.	เม.ย.	พ.ค.	มิ.ย.	ก.ค.	ส.ค.	ก.ย.	ต.ค.	พ.ย.	ธ.ค.
											
											
											

รูปที่ 6-2 ระบบการปลูกพืชตามแผนการใช้ที่ดิน ตำบลปากน้ำ อำเภอดงหลวง จังหวัดสุพรรณบุรี



6.6 การจัดการความเสี่ยง

จากระบบการปลูกพืช (cropping pattern) วัตถุประสงค์ เพื่อ

(1) ตัดวงจรโรคแมลง

(2) การปลูกพืชตระกูลถั่วหรือพืชปุ๋ยสดจะได้ประโยชน์ 2 อย่าง

เป็นการเพิ่มอินทรีย์วัตถุในดินทำให้ดินร่วนซุย ดูดซับน้ำได้ดีมากขึ้น ดูดซับปุ๋ยเคมีได้มากขึ้น

หากสามารถเก็บเมล็ดจำหน่ายได้ เช่น ถั่วพรี้า ถั่วเขียว ปอเทือง จะเป็นรายได้แทนข้าวนาปรัง

เกษตรกรจะได้ที่ดินทำกินที่มีคุณภาพสูงขึ้นจากอินทรีย์วัตถุที่มาจากพืชตระกูลถั่ว และพืชปุ๋ยสดเมื่อมีการไถกลบไปในดิน

ตารางที่ 6-3 การเปรียบเทียบระบบการปลูกพืชก่อนและหลังมีแผนการใช้ที่ดิน

เขตการใช้ที่ดิน	ระบบการปลูกพืชปัจจุบัน	ระบบการปลูกพืชหลังมีแผนการใช้ที่ดิน
เขตทำนา	นาปี/นาปรัง/นาปรัง	นาปี/นาปรัง//พืชตระกูลถั่ว นาปี/นาปรัง//ปอเทือง
ปลูกไม้ผล	ไม้ผล	ไม้ผล
เขตเพาะเลี้ยงสัตว์น้ำ	ปลากินพืช	ปลากินพืช

บทที่ 7

การขับเคลื่อนแผนการใช้ที่ดิน





บทที่ 7

การขับเคลื่อนแผนการใช้ที่ดิน

7.1 ขั้นตอนการดำเนินงาน

ภายหลังการจัดทำแผนการใช้ที่ดินตำบลปากน้ำ อำเภอดงหลวง จังหวัดสุพรรณบุรี แล้ว จะต้องดำเนินการดังต่อไปนี้

7.1.1 จัดทำเป้าหมายการดำเนินงานและงบประมาณและกิจกรรมต่างๆ ที่จะดำเนินการใน ปีงบประมาณ 2563

7.1.2 นำแผนการใช้ที่ดินตำบลปากน้ำไปเสนอต่อสภาเทศบาลตำบลปากน้ำ เพื่อมีมติให้ความร่วมมือในกิจกรรมพัฒนาที่ดินดำเนินการกิจกรรมต่างๆ ที่กำหนดไว้ในแผน

7.1.3 สถานีพัฒนาที่ดินสุพรรณบุรี เสนอเป้าหมายและงบประมาณให้รายงานมายังกรมพัฒนาที่ดิน

7.2 ตัวชี้วัด

กิจกรรมที่กรมพัฒนาที่ดินจะดำเนินการในตำบลปากน้ำ อำเภอดงหลวง จังหวัดสุพรรณบุรี จำนวน 4 โครงการ ดังนี้

- 1) การปรับปรุงบำรุงดิน
- 2) การบริหารจัดการน้ำ
- 3) การจัดทำระบบอนุรักษ์ดินและน้ำ

7.3 กิจกรรมของกรมพัฒนาที่ดินในเขตการใช้ที่ดินที่จะดำเนินการในปีงบประมาณ 2565

งบประมาณที่กำหนดไว้เป็นการประมาณเบื้องต้น อาจมีการเปลี่ยนแปลงตามที่ได้รับการจัดสรรให้ดำเนินการ

เขตพื้นที่เกษตรกรรม

1) เขตทำนา มีแผนงาน/โครงการ ดังนี้

- 1.1) การส่งเสริมการผลิตและการใช้สารอินทรีย์
- 1.2) การผลิต-จัดหาเมล็ดพันธุ์พืชปุ๋ยสด
- 1.3) การส่งเสริมการปรับปรุงบำรุงดินด้วยพืชปุ๋ยสด
- 1.4) การพัฒนากลุ่มเกษตรกรใช้สารอินทรีย์ลดการใช้สารเคมีทางการเกษตร
- 1.5) การรณรงค์ไกลทอซัง
- 1.6) การจัดหาปุ๋ยโดโลไมท์



1.7) การส่งเสริมการปรับปรุงบำรุงพื้นที่ดินกรด

1.8) การจัดระบบอนุรักษ์ดินและน้ำลุ่ม-ดอน

2) เขตปลูกพืชไร่ เขตปลูกไม้ผล และเขตปลูกไม้ยืนต้น มีแผนงาน/โครงการ ดังนี้

2.1) การส่งเสริมการผลิตและการใช้สารอินทรีย์

2.2) การผลิต-จัดหาเมล็ดพันธุ์พืชปุ๋ยสด

2.3) การส่งเสริมการปรับปรุงบำรุงดินด้วยพืชปุ๋ยสด

2.4) การพัฒนาเกษตรกรผู้ใช้สารอินทรีย์ลดการใช้สารเคมีทางการเกษตร

2.5) การจัดตั้งธนาคารปุ๋ยอินทรีย์

2.6) การจัดหาปุ๋ยอินทรีย์

2.7) การส่งเสริมการปรับปรุงบำรุงพื้นที่ดินกรด

2.8) การจัดทำระบบอนุรักษ์ดินและน้ำพร้อมปลูกไม้ยืนต้นโตเร็ว

3) เขตปศุสัตว์ และเขตเพาะเลี้ยงสัตว์น้ำ มีแผนงาน/โครงการ ดังนี้

3.1) การส่งเสริมการผลิตและการใช้สารอินทรีย์



7.4 กิจกรรมที่ขอการสนับสนุนจากส่วนราชการอื่น

7.4.1 เขตพื้นที่เกษตรกรรม

1) เขตทำนา มีกิจกรรมที่ขอการสนับสนุนจากส่วนราชการอื่น ดังนี้

1.1) จัดอบรมถ่ายทอดความรู้เรื่องการใช้พันธุ์ข้าว (กรมการข้าว)

1.2) จัดอบรมถ่ายทอดความรู้เรื่องการป้องกันกำจัดศัตรูข้าวและการจัดการโรค/แมลง (กรมการข้าว)

1.3) ถ่ายทอดองค์ความรู้เรื่องการผลิตเมล็ดพันธุ์ข้าว (กรมการข้าว)

2) เขตปลูกพืชไร่ เขตปลูกไม้ผล และเขตปลูกไม้ยืนต้น มีกิจกรรมที่ขอการสนับสนุนจากส่วนราชการอื่น ดังนี้

2.1) การอบรมให้ความรู้การเข้าสู่กระบวนการรับรองมาตรฐานสินค้าเกษตรปลอดภัย (GAP) (กรมวิชาการเกษตร)

2.2) จัดอบรมถ่ายทอดความรู้การทำเกษตรผสมผสานตามแนวทางเศรษฐกิจพอเพียง (กรมส่งเสริมการเกษตร)

2.3) สนับสนุนการขุดเจาะน้ำบาดาล (หน่วยบัญชาการทหารพัฒนา/กรมทรัพยากรน้ำบาดาล)

3) เขตปศุสัตว์ และเขตเพาะเลี้ยงสัตว์น้ำ มีกิจกรรมที่ขอการสนับสนุนจากส่วนราชการอื่น ดังนี้ การเลี้ยงปศุสัตว์ให้ได้มาตรฐาน และการเพาะเลี้ยงสัตว์น้ำอย่างถูกวิธี (สำนักงานปศุสัตว์จังหวัดสุพรรณบุรีและสำนักงานประมงจังหวัดสุพรรณบุรี)

7.4.2 พื้นที่แหล่งน้ำ มีกิจกรรมที่ขอการสนับสนุนจากส่วนราชการอื่น ดังนี้ สนับสนุนการพัฒนาเพื่อแก้ปัญหาแหล่งน้ำตื้นเขิน และกำจัดวัชพืชน้ำที่เกิดขวางการระบายน้ำ (สำนักงานชลประทานสุพรรณบุรี)



ตารางที่ 7-1 กิจกรรมของกรมพัฒนาที่ดินในเขตการใช้ที่ดินที่จะดำเนินการในปีงบประมาณ 2565

เขตการใช้ที่ดิน	แผนงาน/โครงการ	งบประมาณ
1 เขตพื้นที่เกษตรกรรม		
1.1 เขตทำนา เนื้อที่ 16,292 ไร่	1.1 การส่งเสริมการผลิตและการใช้สารอินทรีย์ 1.2 การผลิต-จัดหาเมล็ดพันธุ์พืชปุ๋ยสด 1.3 การส่งเสริมการปรับปรุงบำรุงดินด้วยพืชปุ๋ยสด 1.4 การพัฒนากลุ่มเกษตรกรใช้สารอินทรีย์ลดการใช้สารเคมีทางการเกษตร	17,500 2,975 1,500 20,000
1.2 เขตปลูกพืชไร่ เนื้อที่ 656 ไร่	1.1 การส่งเสริมการผลิตและการใช้สารอินทรีย์	17,500
1.3 เขตปลูกไม้ผล เนื้อที่ 1,927 ไร่	1.2 การพัฒนากลุ่มเกษตรกรใช้สารอินทรีย์ลดการใช้สารเคมีทางการเกษตร	12,000
1.4 เขตปลูกไม้ยืนต้น เนื้อที่ 5 ไร่	1.3 การจัดหาปุ๋ยอินทรีย์	34,000
1.5 เขตปลูกพืชสวน เนื้อที่ 82 ไร่	1.4 การส่งเสริมการปรับปรุงบำรุงพื้นที่ดินกรด	1,500
1.6 เขตปศุสัตว์ เนื้อที่ 2 ไร่	1.1 การส่งเสริมการผลิตและการใช้สารอินทรีย์	3,500
1.7 เขตเพาะเลี้ยงสัตว์น้ำ เนื้อที่ 34 ไร่		

หมายเหตุ: งบประมาณที่กำหนดไว้นี้เป็นประมาณเบื้องต้น อาจมีการเปลี่ยนแปลงตามที่ได้รับการจัดสรรให้ดำเนินการ



ตารางที่ 7-2 สรุปกิจกรรมที่ขอรับการสนับสนุนจากส่วนราชการอื่นในเขตการใช้ที่ดิน

เขตการใช้ที่ดิน	กิจกรรมที่ขอการสนับสนุนจากส่วนราชการอื่น
1. เขตพื้นที่เกษตรกรรม 1.1 เขตทำนา เนื้อที่ 16,292 ไร่	1. จัดอบรมถ่ายทอดความรู้เรื่องการใช้พันธุ์ข้าว (กรมการข้าว) 2. จัดอบรมถ่ายทอดความรู้เรื่องการป้องกันกำจัดศัตรูข้าวและการจัดการโรค/แมลง (กรมการข้าว) 3. ถ่ายทอดองค์ความรู้เรื่องการผลิตเมล็ดพันธุ์ข้าว (กรมการข้าว)
1.2 เขตปลูกพืชไร่ เนื้อที่ 656 ไร่ 1.3 เขตปลูกไม้ผล เนื้อที่ 1,927 ไร่ 1.4 เขตปลูกไม้ยืนต้น เนื้อที่ 5 ไร่ 1.5 เขตปลูกพืชสวน เนื้อที่ 82 ไร่	1. การอบรมให้ความรู้การเข้าสู่กระบวนการรับรองมาตรฐานสินค้าเกษตรปลอดภัย (GAP) (กรมวิชาการเกษตร) 2. จัดอบรมถ่ายทอดความรู้เรื่องการทำการเกษตรผสมผสานตามแนวทางเศรษฐกิจพอเพียง (กรมส่งเสริมการเกษตร) 3. สนับสนุนการขุดเจาะน้ำบาดาล (หน่วยบัญชาการทหารพัฒนา/กรมทรัพยากรน้ำบาดาล)
1.6 เขตปศุสัตว์ เนื้อที่ 2 ไร่ 1.7 เขตเพาะเลี้ยงสัตว์น้ำ เนื้อที่ 34 ไร่	1. การเลี้ยงปศุสัตว์ให้ได้มาตรฐาน และการเพาะเลี้ยงสัตว์น้ำอย่างถูกวิธี (สำนักงานปศุสัตว์จังหวัดสุพรรณบุรีและสำนักงานประมงจังหวัดสุพรรณบุรี)
2. พื้นที่แหล่งน้ำ เนื้อที่ 1,227 ไร่	1. สนับสนุนการพัฒนาเพื่อแก้ปัญหาแหล่งน้ำตื้นเขิน และกำจัดวัชพืชน้ำที่กีดขวางการระบายน้ำ (สำนักงานชลประทานสุพรรณบุรี)



ตาราง 7-3 เป้าหมายการดำเนินงานและงบประมาณโครงการนำร่อง ตำบลปากน้ำ อำเภอดงหลวง จังหวัดสุพรรณบุรี แผน 5 ปี (พ.ศ. 2565-2569)

เขตการใช้ที่ดิน	งาน/โครงการ/กิจกรรม	หน่วย นับ	เป้าหมาย					รวม	งบประมาณ					รวม	หน่วยงาน รับผิดชอบ
			2565	2566	2567	2568	2569		2563	2564	2565	2566	2567		
	1. การปรับปรุงบำรุงดิน														
เขตพื้นที่ เกษตรกรรม	1.1 การส่งเสริมการผลิต และการใช้สารอินทรีย์	ราย	105	105	105	105	105	525	36,750	36,750	36,750	36,750	36,750	183,750	พด.
เขตนาข้าว	1.2 การผลิต-จัดหาเมล็ด พันธุ์พืชปุ๋ยสด	กก.	100	100	100	100	100	500	2,975	2,975	2,975	2,975	2,975	14,875	พด.
เขตนาข้าว	1.3 การส่งเสริมการ ปรับปรุงบำรุงดินด้วยพืชปุ๋ย สด	ไร่	20	20	20	20	20	100	300	300	300	300	300	1,500	พด.
เขตพื้นที่ เกษตรกรรม	1.4 การพัฒนากลุ่ม เกษตรกรใช้สารอินทรีย์ลด การใช้สารเคมีทาง การเกษตร	กลุ่ม	7	7	7	7	7	35	35,000	35,000	35,000	35,000	35,000	175,000	พด.
เขตปลูกพืชไร่/ไม้ ผล/ไม้ยืนต้น	1.6 การจัดหาปุ๋ยอินทรีย์	ตัน	20	20	20	20	20	100	34,000	34,000	34,000	34,000	34,000	170,000	พด.
เขตปลูกพืชไร่/ไม้ ผล/ไม้ยืนต้น	1.7 การส่งเสริมการ ปรับปรุงบำรุงพื้นที่ดินกรด	ไร่	40	40	40	40	40	200	600	600	600	600	600	3,000	พด.

หมายเหตุ: งบประมาณที่กำหนดไว้เป็นการประมาณเบื้องต้น อาจมีการเปลี่ยนแปลงตามที่ได้รับการจัดสรรให้ดำเนินการ



เอกสารอ้างอิง

บทที่ 1

คณะกรรมการจัดทำปทานุกรมปฐพีวิทยา. 2551. **ปทานุกรมปฐพีวิทยา**. สำนักพิมพ์
มหาวิทยาลัยเกษตรศาสตร์, กรุงเทพฯ.

FAO. 1974. **A Land Capability Appraisal Indonesia: Interim Report**. (AGL/INS),
Rome.

_____. 1993. **Guidelines for Land Use Planning**. Rome.

ADB. 2012. **The State of Pacific Towns and Cities: Urbanization in ADB's Pacific
Developing Member Countries**. Mandaluyong City, Philippines.

NRC. 1975. **Land Use Planning**. The National Academies of Sciences, Engineering,
and Medicine, Washington, D.C.

Vink, A.P.A. 1975. **Land Use in Advancing Agriculture**. Springer-Verlag Berlin
Heidelberg.

บทที่ 2

กรมพัฒนาชุมชน. 2564. **ข้อมูลพื้นฐานระดับหมู่บ้าน/ชุมชน (กชช. 2ค) ปี 2562** กระทรวงมหาดไทย.
แหล่งที่มา: <http://ebmn.cdd.go.th>, 1 สิงหาคม 2564

กรมพัฒนาชุมชน. 2564. **ข้อมูลความจำเป็นพื้นฐาน (จปฐ.) ปี 2562** กระทรวงมหาดไทย. แหล่งที่มา:
<http://ebmn.cdd.go.th>, 1 สิงหาคม 2564

กรมอุตุนิยมวิทยา. 2561. **สถิติภูมิอากาศ พ.ศ. 2561 (ไฟล์ข้อมูล)**. กระทรวงเทคโนโลยีสารสนเทศ
และการสื่อสาร. เอกสารจากเครื่องคอมพิวเตอร์.

กลุ่มวิเคราะห์สภาพการใช้ที่ดิน กองนโยบายและแผนการใช้ที่ดิน กรมพัฒนาที่ดิน. 2561. **ข้อมูล
สภาพการใช้ที่ดินจังหวัดสุพรรณบุรี**. ไฟล์ข้อมูล.

บทที่ 3

กองสำรวจดินและวิจัยทรัพยากรดิน กรมพัฒนาที่ดิน. 2562. **ข้อมูลทรัพยากรดิน**. ไฟล์ข้อมูล.



บทที่ 5

คັນสนีย์ อริยวาสน์ และคำรณ ไทรพิภ. 2562. คู่มือการประเมินคุณภาพที่ดิน สำหรับการวางแผนการใช้ที่ดิน ระดับตำบลและระดับจังหวัด.

บทที่ 6

กลุ่มงานบริหารยุทธศาสตร์ กลุ่มจังหวัดภาคกลางตอนล่าง 1 กลุ่มยุทธศาสตร์การพัฒนาภาคกลาง.

2561. แผนพัฒนากลุ่มจังหวัดภาคกลางตอนล่าง 1 พ.ศ.2561-2565. ไฟล์ข้อมูล.

คณะอนุกรรมการขับเคลื่อนเศรษฐกิจพอเพียง สำนักงานคณะกรรมการพัฒนาการเศรษฐกิจและสังคมแห่งชาติ. 2550. การประยุกต์ใช้หลักเศรษฐกิจพอเพียง. ไฟล์ข้อมูล.

สำนักงานเกษตรและสหกรณ์จังหวัดสุพรรณบุรี. 2562. ยุทธศาสตร์เกษตรและสหกรณ์จังหวัดสุพรรณบุรี พ.ศ. 2562. ไฟล์ข้อมูล.

_____ . 2562. ยุทธศาสตร์จังหวัดสุพรรณบุรี พ.ศ. 2562. ไฟล์ข้อมูล.

สำนักงานคณะกรรมการพัฒนาการเศรษฐกิจและสังคมแห่งชาติ . 2559. แผนพัฒนาเศรษฐกิจและสังคมแห่งชาติ ฉบับที่สิบสอง (พ.ศ. 2560-2564). ไฟล์ข้อมูล.

สำนักงานนโยบายและแผนทรัพยากรธรรมชาติและสิ่งแวดล้อม. 2560. ร่าง นโยบายและแผนการบริหารจัดการที่ดินและทรัพยากรดินของประเทศ (พ.ศ. 2560-2579). ไฟล์ข้อมูล.

สำนักงานสภาพัฒนาการเศรษฐกิจและสังคมแห่งชาติ. 2562. แผนพัฒนาภาคกลาง. ไฟล์ข้อมูล.

สำนักเลขาธิการคณะรัฐมนตรี. 2562. คำแถลงนโยบายของคณะรัฐมนตรี แถลงต่อรัฐสภา วันที่ 25 กรกฎาคม 2562. ไฟล์ข้อมูล.



คณะผู้จัดทำ

ที่ปรึกษา

นางนงนุช ศรีพุ่ม

นางมัทธนา ชัยมหาวัน

ผู้อำนวยการสำนักงานพัฒนาที่ดินเขต 1

ผู้เชี่ยวชาญด้านวางระบบการพัฒนาที่ดิน

ผู้ดำเนินการ

สถานีพัฒนาที่ดินสุพรรณบุรี

1) นายไพโรจน์ ประสิทธิ์นอก

2) นายชัยวัฒน์ วงษ์ไธ

ผู้อำนวยการสถานีพัฒนาที่ดินสุพรรณบุรี

นักวิชาการเกษตรชำนาญการ

กลุ่มวางแผนการใช้ที่ดิน สำนักงานพัฒนาที่ดินเขต 1

กลุ่มสำรวจเพื่อทำแผนที่ สำนักงานพัฒนาที่ดินเขต 1

กลุ่มวิเคราะห์ดิน สำนักงานพัฒนาที่ดินเขต 1

กลุ่มวิชาการเพื่อการพัฒนาที่ดิน สำนักงานพัฒนาที่ดินเขต 1

